

Załącznik nr 1
do Zarządzenia Nr 0050.174.2020
Burmistrza Miasta i Gminy Gryfino
z dnia 23.12.2020 r.

Strategia rozwiązywania problemów społecznych dla Gminy Gryfino na lata 2021-2026



SPIS TREŚCI

I. UWARUNKOWANIA PRAWNE I METODOLOGIA OPRACOWANIA.....	2
II. EWALUACJA STRATEGII ROZWIĄZYWANIA PROBLEMÓW SPOŁECZNYCH GMINY GRYFINO NA LATA 2009–2020.....	4
III. DIAGNOZA SYTUACJI SPOŁECZNEJ W GMINIE GRYFINO	16
III.1. Uwarunkowania demograficzne.....	16
III.2. Pomoc społeczna.....	17
III.3. Rynek pracy.....	28
III.4. Bezpieczeństwo publiczne.....	30
III.5. Aktywność społeczna.....	33
III.6. Podsumowanie diagnozy – analiza SWOT.....	36
IV. STRATEGIA ROZWIĄZYWANIA PROBLEMÓW SPOŁECZNYCH	38
IV.1. Wizja i misja	38
IV.2. Cele strategiczne, operacyjne i kierunki działań.....	38
V. ZARZĄDZANIE REALIZACJĄ STRATEGII.....	41
V.1. Wdrażanie, monitoring i ewaluacja	41
V.2. Finansowanie realizacji Strategii.....	45
SPIS TABEL	47
SPIS RYSUNKÓW	48

I. UWARUNKOWANIA PRAWNE I METODOLOGIA OPRACOWANIA

Strategia Rozwiązywania Problemów Społecznych Gminy Gryfino na lata 2021–2026 powstała z myślą o stworzeniu stabilnych ram działań, mających na celu rozwiązywanie lub minimalizowanie problemów społecznych występujących w gminie. Dokument pozwala na racjonalizację i zwiększenie efektywności w trakcie implementacji lokalnej polityki społecznej. Dzięki wyodrębnieniu głównych problemów społecznych, stworzeniu perspektywy przyszłej, pozytywnej sytuacji społecznej oraz wyznaczeniu głównych kierunków działań, realizowana przez gminę polityka społeczna będzie odpowiadała na konkretne potrzeby mieszkańców, zachowując perspektywę całościowej zmiany. Strategia została przygotowana w perspektywie średniookresowej, na lata 2021–2026, co jest optymalne zarówno z perspektywy planowania strategicznego, jak i jego realizacji (w tym możliwości pozyskiwania środków zewnętrznych). Dokument został opracowany przez Gminę Gryfino we współpracy ze Stowarzyszeniem Animacji i Rozwoju Lokalnego.

Struktura *Strategii Rozwiązywania Problemów Społecznych Gminy Gryfino na lata 2021–2026* składa się z pięciu części - niniejszej, będącej wstępem do opracowania oraz czterech merytorycznych. Pierwszą zasadniczą część stanowi ewaluacja poprzednio obowiązującej *Strategii Rozwiązywania Problemów Społecznych*, opracowanej na okres 2009–2020. Druga to diagnoza strategiczna, która przedstawia sytuację społeczno-ekonomiczną gminy i wskazuje główne problemy społeczne, a także daje podstawę do planowania przedsięwzięć, mogących je rozwiązać. Trzecia część dokumentu stanowi jego zasadniczy element i ma *stricte* strategiczny charakter. Składa się z wizji i misji, a dalej wyznaczone zostały cele strategiczne i kierunki działań, które – odpowiadając na główne społeczne problemy gminy – stanowią ramy dla lokalnej polityki społecznej. W czwartej części znajduje się opis źródeł finansowania zaproponowanych przedsięwzięć oraz wytyczne dotyczące wdrażania i monitoring realizacji celów.

Zgodnie z art. 7 ust. 1 ustawy o samorządzie gminnym (Dz.U. z) do zadań własnych gminy należy zaspokajanie zbiorowych potrzeb wspólnoty, m.in. w zakresie pomocy społecznych (w tym ośrodków i zakładów opiekuńczych). W Gminie Gryfino zadania te realizuje: Ośrodek Pomocy Społecznej w Gryfinie, Środowiskowy Dom Samopomocy, Dzienny Dom Senior+ w Gryfinie oraz komórki organizacyjne Urzędu Miasta i Gminy w Gryfinie.

Głównym podmiotem, który realizuje politykę społeczną, jest Ośrodek Pomocy Społecznej w Gryfinie, prowadzący swoją działalność w oparciu o trzy akty prawne:

- ustawa z dnia 8 marca 1990 r. o samorządzie gminnym,
- ustawa z dnia 12 marca 2004 r. o pomocy społecznej,
- ustawa z dnia 27 sierpnia 2009 r. o finansach publicznych.

Ponadto Ośrodek realizuje szereg innych działań w oparciu m.in. o:

- ustawę z dnia 28 listopada 2003 r. o świadczeniach rodzinnych,
- ustawę z dnia 7 września 2007 r. o pomocy osobom uprawnionym do alimentów,
- ustawę z dnia 9 czerwca 2011 r. o wspieraniu rodziny i pieczy zastępczej,
- ustawę z dnia 29 lipca 2005 r. o przeciwdziałaniu przemocy w rodzinie,
- ustawę z dnia 11 lutego 2016 r. o pomocy państwa w wychowywaniu dzieci,
- uchwałę nr 140 Rady Ministrów z dnia 15 października 2018 r. w sprawie ustanowienia wieloletniego rządowego programu „Posiłek w szkole i w domu na lata 2019-2023”,
- ustawę z dnia 21 czerwca 2001 r. o dodatkach mieszkaniowych,
- ustawę z dnia 10 kwietnia 1997 r. Prawo energetyczne,
- ustawę z dnia 26 października 1982 r. o wychowaniu w trzeźwości i przeciwdziałaniu alkoholizmowi,
- ustawę z dnia 29 lipca 2005 r. o przeciwdziałaniu narkomanii,
- ustawę z dnia 27 sierpnia 2004 r. o świadczeniach opieki zdrowotnej finansowanych ze środków publicznych,
- ustawę z dnia 24 kwietnia 2003 r. o działalności pożytku publicznego i o wolontariacie,
- ustawę z dnia 4 kwietnia 2014 r. o ustaleniu i wypłacie zasiłków dla opiekuna,
- ustawę z dnia 7 września 1991 r. o systemie oświaty,
- ustawę z dnia 4 listopada 2016 r. o wsparciu kobiet w ciąży i rodzin „Za życiem”,
- Rozporządzenie Rady Ministrów z dnia 30 maja 2018 r. w sprawie szczegółowych warunków realizacji rządowego programu „Dobry Start”.

Zadania realizowane przez pozostałe wymienione wyżej podmioty działające w sferze pomocy społecznej, zostały scharakteryzowane w dalszej części dokumentu.

II. EWALUACJA STRATEGII ROZWIĄZYWANIA PROBLEMÓW SPOŁECZNYCH GMINY GRYFINO NA LATA 2009–2020

Ewaluacji poprzednio obowiązującej Strategii służy poniższa tabela. Uwzględnia ona strukturę zaproponowanych w dokumencie obszarów priorytetowych i celów operacyjnych. Przy każdym celu zapisano przykładowe działania, jakie podjęto w gminie Gryfino dla ich osiągnięcia. Należy pamiętać, że nie wymieniono wszystkich podejmowanych działań, aby nie powielać informacji zawartych w sprawozdaniach z działalności Ośrodka Pomocy Społecznej czy innych jednostek gminnych. Podstawę do opracowania tabeli ewaluacyjnej stanowią w szczególności coroczne sprawozdania z działalności Ośrodka Pomocy Społecznej w Gryfinie Gminnego Zespołu Interdyscyplinarnego ds. Przeciwdziałania Przemocy w Rodzinie oraz dane dostarczone przez inne jednostki, jak Dzienny Dom Senior+, Środowiskowy Dom Samopomocy, Gryfiński Dom Kultury, itp.

Wszystkie cele operacyjne zostały ułożone w taki sposób, aby odpowiadały trzem celom strategicznym:

- 1) Integracja społeczna osób i środowisk oraz powszechny dostęp do uczestnictwa w życiu społecznym i zawodowym;
- 2) Lokalna aktywność społeczna i obywatelska;
- 3) Sprawna i efektywna infrastruktura polityki społecznej.

OBSZAR PRIORYTETOWY A: INTEGRACJA ŚRODOWISKOWA OSÓB NIEPEŁNOSPRAWNYCH	
1.1. Likwidacja barier ograniczających niepełnosprawnym uczestnictwo w życiu społecznym	<p>W 2020 r. osoby z umiarkowanym lub znacznym stopniem niepełnosprawności mogą korzystać z usług asystentów, którzy pomagają w zakupach czy załatwianiu spraw urzędowych.</p> <p>Gmina przystąpiła w 2019 r. do programu „Usługi opiekuńcze dla osób niepełnosprawnych”. W tym samym roku zakończono przygotowanie 2 mieszkań chronionych wspierających dla 6 niepełnosprawnych. Zapewnione w nich będą usługi bytowe oraz pomoc w wykonywaniu czynności niezbędnych w życiu codziennym i realizacji kontaktów społecznych, w celu utrzymania lub rozwijania samodzielności osób z niepełnosprawnościami.</p> <p>W 2017 r. Ośrodek Pomocy Społecznej w Gryfinie realizował projekt dofinansowany ze środków unijnych „Mieszkanie treningowe - krok do samodzielności”. W 1. poł. 2017 r. wykonano prace adaptacyjno-remontowe (w tym obejmujące wyposażenie w niezbędne sprzęty) w lokalu komunalnym przy ul. Szczecińskiej 2/1, następnie zatrudniono opiekunów nocnych i trenera usamodzielnienia. Do mieszkania</p>

	<p>rekrutowano 4-osobowe grupy osób, które podczas miesięcznych pobytów nabywały umiejętności prowadzenia gospodarstwa domowego (m.in. poprzez trening umiejętności społecznych, trening samoobsługowy), a także uczestniczyły w warsztatach np. rękodzielniczych. Z każdym mieszkańcem prowadzono również pracę socjalną metodą kontraktu socjalnego. Należy jednak zauważyć, że grupę docelową projektu stanowiły osoby lub rodziny zagrożone ubóstwem lub wykluczeniem społecznym, m.in. osoby niepełnosprawne intelektualnie, osoby z zaburzeniami psychicznymi oraz osoby bezdomne, rodzice samotnie wychowujący dzieci znajdujący się w trudnej sytuacji.</p> <p>Gmina koncentruje się również na likwidacji barier architektonicznych, np. budynek Urzędu Miejskiego przy ul. 1 Maja 16 wyposażony jest w windę, a przy ul. Parkowej zainstalowano domofon, dzięki któremu osoby z niepełnosprawnościami mogą kontaktować się z konkretnymi pracownikami merytorycznymi. W 2018 r. zrealizowano projekt „Szkoła bez barier - wymiana posadzki podłogowej korytarza szkolnego na parterze budynku Zespołu Szkół Ogólnokształcących przy ul. Niepodległości 16 w Gryfinie”. W 2019 r. zaś wykonano podjazd dla osób niepełnosprawnych oraz przebudowano ciągi piesze przy Szkole Podstawowej nr 3 w Gryfinie.</p> <p>W kilku placówkach edukacyjnych funkcjonują oddziały integracyjne: 13 w Szkole Podstawowej z Oddziałami Integracyjnymi im. Marii Dąbrowskiej w Gryfinie, 1 oddział w Szkole Podstawowej nr 3 im. Noblistów Polskich w Gryfinie, 5 oddziałów w Przedszkolu z Oddziałami Integracyjnymi im. Pszczółki Mai w Gryfinie oraz 3 oddziały w Niepublicznym Integracyjnym Przedszkolu Iskierka w Gryfinie.</p> <p>W 2016 r. Gmina wybudowała parterowy budynek Żłobka Miejskiego przy ul. Władysława Łokietka 10, który jest dostosowany dla dzieci z orzeczeniem o niepełnosprawności dzięki dobudowanej rampie. W tym samym roku przebudowano lokal mieszkalny przy ul. Łużyckiej 4/3 w Gryfinie oraz zbudowano podjazd dla osoby niepełnosprawnej.</p> <p>Wszelkie inwestycje realizowane przez Gminę Gryfino uwzględniają obecnie obowiązujące przepisy prawa w zakresie dostępności i przystosowania obiektów bądź przestrzeni do potrzeb osób niepełnosprawnych.</p>
1.2. Promocja aktywności osób niepełnosprawnych	W latach 2009-2019 Gryfiński Dom Kultury współpracował z Domem Pomocy Społecznej w Nowym

<p>w zorganizowanych formach aktywności na terenie Gryfina</p>	<p>Czarnowie w zakresie współorganizacji Przeglądu Twórczości Mieszkańców Domów Pomocy Społecznej z terenu województwa zachodniopomorskiego, który odbywał się corocznie w październiku w Gryfińskim Domu Kultury. Każdorazowo brało w nim udział kilkuset niepełnosprawnych artystów.</p> <p>Od wielu lat Gryfiński Dom Kultury zaprasza organizacje działające na terenie gminy Gryfino na rzecz osób niepełnosprawnych do udziału w lokalnych wydarzeniach (m.in. Jarmark Wielkanocny, Dni Gryfina). Umożliwia im organizowanie stoisk prezentujących przejawy działalności artystycznej. Od 2017 r. w jego strukturach działa teatr, który powstał w ramach warsztatów arteterapeutycznych. Zespół aktorski tworzą osoby z orzeczeniami o niepełnosprawności z okolicznych miejscowości. Działalność artystyczna stanowi podstawę pracy z tą grupą, a wartości terapeutyczne oraz rozwijanie kompetencji życiowych to dodatkowy efekt spotkań i prób teatralnych. Przynależność do środowiska twórców i akceptacja społeczna pozwala uczestnikom zajęć teatralnych na integrację ze społeczeństwem i mobilizuje do działania.</p>
<p>2.1. Współpraca samorządu z organizacjami pozarządowymi w realizacji programów wspierających osoby niepełnosprawne</p>	<p>Gmina w sposób ciągły wspiera (w szczególności finansowo) organizacje pozarządowe. W latach 2015-2019 na działania skierowane stricte do osób niepełnosprawnych wydano łącznie 141 250 zł. Dofinansowane projekty obejmowały m.in. organizację zajęć rozwijających i podtrzymujących umiejętności samodzielnego funkcjonowania dla osób z niepełnosprawnościami intelektualnymi i ruchowymi, działania na rzecz osób niewidomych i niedowidzących, wsparcie dla rodzin osób z niepełnosprawnościami, prowadzenie zajęć terapeutycznych (w szczególności metodą Hallwick), utworzenie miejsca rekreacyjno-relaksacyjnego dla osób niepełnosprawnych¹.</p>
<p>3.1. Stwarzanie warunków do uczestnictwa niepełnosprawnych w grupach wsparcia</p>	<p>Grupy wsparcia (niesformalizowane) tworzą się wśród uczestników mieszkań treningowych, w przyszłości także w ramach mieszkań chronionych. Podobną rolę pełnią różnego rodzaju stowarzyszenia - grupę wsparcia stanowią dla siebie np. kobiety zrzeszone w ramach Stowarzyszenia Amazonek „Ewa” w Gryfinie, a także osoby skupione w Stowarzyszeniu Na Rzecz Osób</p>

¹ Opracowanie własne na podstawie *Sprawozdań z realizacji „Rocznych Programów współpracy Gminy Gryfino z organizacjami pozarządowymi oraz innymi podmiotami prowadzącymi działalność pożytku publicznego”* za lata 2015-2019, https://bip.gryfino.pl/chapter_61937.asp [dostęp: 24.11.2020 r.].

	<p>Niepełnosprawnych "Most" Koło nr 1 w Gryfinie, Polskiego Stowarzyszenia Na Rzecz Osób z Upośledzeniem Umysłowym, Polskiego Związku Niewidomych Koło w Gryfinie. Osoby z niepełnosprawnościami mogą dzięki tym organizacjom korzystać z różnego rodzaju wsparcia i poradnictwa.</p> <p>Pewnego rodzaju grupą wsparcia jest również działający przy Gryfińskim Domu Kultury teatr, który tworzą osoby niepełnosprawne. Jego działalność scharakteryzowano w pkt. 1.2 Obszar Priorytetowy A.</p>
<p>3.2. Utworzenie dziennego ośrodka wsparcia dla osób niepełnosprawnych z dostępem do terapii i rehabilitacji</p>	<p>W 2017 r. utworzono Środowiskowy Dom Samopomocy w Gryfinie dla osób z zaburzeniami psychicznymi oraz osób z niepełnosprawnością intelektualną. W ofercie ŚDS znajduje się: terapia ruchem, terapia zajęciowa, trening funkcjonowania w życiu codziennym, trening umiejętności interpersonalnych i rozwiązywania problemów, trening umiejętności spędzania czasu wolnego, wsparcie psychologiczne, zajęcia edukacyjne, wsparcie w załatwianiu spraw urzędowych, konsultacjach lekarskich, aktywizacja zawodowa, współpraca z rodzinami i opiekunami, organizacja imprez, spotkań i wyjazdów integracyjnych.</p> <p>W 2015 r. powstał z kolei Dzienny Dom Senior+ (początkowo jako Dzienny Dom Senior WIGOR), który zapewnia usługi opiekuńcze, w tym pomoc w zaspokajaniu codziennych potrzeb życiowych, opiekę higieniczną, drobne usługi pielęgnacyjne. Seniorzy mogą uczestniczyć w zajęciach edukacyjnych i kreatywnych z elementami treningu pamięci, ćwiczeniach rozluźniających przy muzyce relaksacyjnej, terapii ruchem, arteterapii, muzykoterapii, zajęciach muzyczno-ruchowych, spotkaniach integracyjnych i koncertach, zajęciach fit-ball, profilaktyce prozdrowotnej, zajęciach plastyczno-manualnych, terapii sztuką, itp. Mają do dyspozycji m.in. pomoc pedagoga, psychologa i fizjoterapeuty.</p>
OBSZAR PRIORYTETOWY B: PROFILAKTYKA ZDROWOTNA	
<p>1.3. Zwiększenie aktywności fizycznej społeczności lokalnej</p>	<p>W trakcie obowiązywania Strategii gmina regularnie przeznaczala środki na realizację zadań publicznych, służących promocji aktywności fizycznej. W latach 2015-2019 przeznaczono na ten cel łącznie prawie 2,4 mln zł, w szczególności na organizację rozgrywek w różnych dziedzinach sportu oraz cyklicznych imprez i wydarzeń sportowych, utrzymanie obiektów</p>

	<p>sportowych, sfinansowanie udziału mieszkańców gminy w zawodach o zasięgu ogólnopolskim². Centrum Wodne „Laguna” współpracuje na bieżąco z klubami sportowymi przy organizacji zawodów pływackich na basenie sportowym, zapewniając promocję zwłaszcza wśród młodzieży szkolnej z terenu gminy.</p> <p>W 2019 r. na terenie gminy zorganizowano 351 wydarzeń sportowych, w których udział wzięło niemal 23 tys. osób. W stosunku do 2018 r. liczba uczestników wzrosła o ok. 15%³.</p>
<p>1.4. Promocja zdrowia psychicznego i organizacji psychiatrii środowiskowej</p>	<p>W ramach działań prowadzonych przez Środowiskowy Dom Samopomocy w Gryfinie Gmina Gryfino stara się zapewnić wsparcie osobom z zaburzeniami psychicznymi, w tym: osobom przewlekle chorym oraz niepełnosprawnym intelektualnie w stopniu głębokim, znacznym i umiarkowanym, osobom z lekką niepełnosprawnością intelektualną i innymi zaburzeniami, zwłaszcza neurologicznymi, a także osobom wykazującym inne przewlekłe zaburzenia czynności psychicznych. Działa od grudnia 2017 r., oferując usługi 25 osobom (ze względu na duże zainteresowanie usługami ŚDS, złożono wniosek do Wojewody Zachodniopomorskiego o zwiększenie liczby miejsc do 30). Dom działa 5 dni w tygodniu po 8 godzin dziennie (7.30 - 15.30), w tym co najmniej przez 6 godzin prowadzone są zajęcia z uczestnikami. Zakres zajęć to: pracownia rzemiosł różnych (m.in. plastyka, rękodzieło, zajęcia techniczno-stolarskie), gospodarstwa domowego z elementami treningu kulinarnego, multimedialno-turystyczna (m.in. obsługa komputera i urządzeń biurowych, fotografia, film, zajęcia turystyczne i zakresu dziennikarstwa), fizjoterapii i zajęć ruchowych, jak również muzykoterapia. Pracownicy ŚDS współpracują z lekarzem psychiatrą, utrzymują stały kontakt z uczestnikami podczas ich pobytów w szpitalu oraz angażują uczestników i ich rodziny w konsekwentny trening farmakologiczny.</p> <p>Pracownicy ŚDS na bieżąco udzielają informacji o prawach przysługujących osobom z zaburzeniami psychicznymi oraz zapewniają pomoc w załatwianiu</p>

² Opracowanie własne na podstawie *Sprawozdań z realizacji „Rocznych Programów współpracy Gminy Gryfino z organizacjami pozarządowymi oraz innymi podmiotami prowadzącymi działalność pożytku publicznego”* za lata 2015-2019, https://bip.gryfino.pl/chapter_61937.asp [dostęp: 24.11.2020 r.].

³ *Raport o stanie Gminy Gryfino za rok 2019*, s. 31.

	<p>spraw urzędowych. Ich działania zmierzają również do podniesienia wiedzy na temat zdrowia psychicznego oraz jego dysfunkcji w postaci zaburzeń psychicznych. Jedną z form tej edukacji jest realizacja Kampanii na rzecz Zdrowia Psychicznego. ŚDS współpracuje w tym zakresie z innymi instytucjami wspierającymi osoby niepełnosprawne, m.in. domami pomocy społecznej, Dziennym Domem Senior+, środowiskowymi domami samopomocy, zakładami aktywności zawodowej, Warsztatami Terapii Zajęciowej, organizacjami pozarządowymi w celu zmniejszenia poziomu wykluczenia społecznego, zapewnienia integracji i kontaktu społecznego, promowania zdrowego stylu życia oraz rozwoju osobowościowego. W działania te włączana jest grupa rodzin z niepełnosprawnościami oraz chorobą psychiczną.</p> <p>Ponadto tylko w 2019 r. 8 osób objęto specjalistycznymi usługami opiekuńczymi dla osób z zaburzeniami psychicznymi, realizując dla nich ponad 1600 godzin usług.</p> <p>Świadczone jest również poradnictwo specjalistyczne - terapia rodzinna środowiskowa oraz w Punkcie, a także psychologiczna dla dzieci i ich rodzin (również o charakterze środowiskowym lub w Punkcie).</p>
2.2. Społeczna edukacja zdrowotna, wspieranie lokalnych inicjatyw prozdrowotnych	<p>Wspieranie inicjatyw odbywa się przede wszystkim w formie przekazywania dotacji na zadania publiczne realizowane przez organizacje pozarządowe. W latach 2015-2019 przeznaczono na ten cel 58 600 zł, dofinansowując m.in. zadania z zakresu wspierania kobiet po zabiegach onkologicznych piersi, profilaktyki zdrowotnej (np. cukrzycy, nowotworów), szkolenia z zakresu pierwszej pomocy, promocją Gryfińskiej Koperty Życia⁴.</p> <p>Gmina - w ramach działalności OPS w Gryfinie - regularnie dofinansowuje również działania skierowane do osób niepełnosprawnych. Od 2017 r. do października 2020 r. tego rodzaju wsparcie otrzymało prawie 60 osób na kwotę prawie 340 tys. zł. Środki przeznaczono na: prowadzenie rehabilitacji, turnusy rehabilitacyjne, dofinansowanie do cyber oka i wózka inwalidzkiego, ubezpieczenie sensorów mowy, zakup kabiny łazienkowej i uchwytów, dofinansowanie do zakupu pionizatora oraz podnośników sufitowego</p>

⁴ Opracowanie własne na podstawie *Sprawozdań z realizacji „Rocznych Programów współpracy Gminy Gryfino z organizacjami pozarządowymi oraz innymi podmiotami prowadzącymi działalność pożytku publicznego”* za lata 2014-2019, https://bip.gryfino.pl/chapter_61937.asp [dostęp: 24.11.2020 r.].

<p>3.3. Współpraca organizacyjna z zakładami opieki zdrowotnej wykonującymi zadania podstawowej opieki zdrowotnej</p>	<p>i samochodowego.</p> <p>Regularnie organizowano badania ortopedyczne dla 3-latków z przedszkoli prowadzonych przez Gminę Gryfino.</p> <p>W 2014 r. Urząd Miasta i Gminy w Gryfinie wraz ze Stowarzyszeniem Amazonek oraz NZOZ Intermed Sp. z o.o. organizował wykład dot. znaczenia genetyki medycznej w leczeniu chorób nowotworowych.</p> <p>Od 2016 r. przy współpracy przychodniami z terenu gminy i lokalnymi organizacjami pozarządowymi rozpoczęto realizację akcji Gryfińska Koperta Życia. Część koperty to ankieta w której podaje się informacje dotyczące stanu zdrowia danej osoby, chorób, na które cierpi, przyjmowanych leków czy skłonności do uczuleń. Zawarte są także w niej numery telefonów do najbliższej rodziny lub opiekunów.</p> <p>W 2019 r. zrealizowano szczepienia ochronne przeciwko grypie dla mieszkańców, którzy ukończyli 55 lat. Na początku realizacji strategii Gmina wraz ze szpitalem w Gryfinie dofinansowywała i organizowała mammografię dla kobiet po 60. roku życia (przez pewien czas nawet dla kobiet po 40. r.ż.).</p> <p>OPS dofinansowuje działalność poradni zdrowia psychicznego w przychodni NZOZ Intermed poprzez zatrudnienie specjalistów, doposażenie oraz ponosząc koszty mediów.</p>
<p>3.4. Sprawny system pomocy doraźnej w sytuacjach kryzysowych (związanych z zagrożeniem zdrowia i życia)</p>	<p>Jednym z elementów tego systemu jest pomoc osobom bezdomnym. OPS zawiera porozumienia z organizacjami zajmującymi się udzielaniem schronienia bezdomnym.</p> <p>W okresie jesienno-zimowym Ośrodek wraz ze Strażą Miejską podejmuje działania interwencyjne. Realizowane są wspólne „patrole” mające na celu monitorowanie miejsc niemieszkalnych, które służą jako schronienie osobom bezdomnym. Funkcjonariusze Straży Miejskiej na bieżąco przyjmują z kolei zgłoszenia od mieszkańców dotyczące osób bezdomnych i udzielają niezbędnej pomocy tym osobom.</p> <p>Drugi z elementów tego systemu to zapobieganie przemocy w rodzinie. Przewodniczący Gminnego Zespołu Interdyscyplinarnego ds. Przeciwdziałania Przemocy w Rodzinie składał zawiadomienia do prokuratury w związku z podejrzeniem popełnienia przestępstwa z użyciem przemocy oraz wnioski do Gminnej Komisji Rozwiązywania Problemów</p>

	<p>Alkoholowych w Gryfinie celem skierowania na leczenie odwykowe. Ofiarom przemocy w razie potrzeby udzielane jest schronienie.</p> <p>Ponadto Ośrodek składa wnioski o umieszczenie w domu pomocy społecznej w sytuacji, gdy osoba nie jest w stanie samodzielnie funkcjonować.</p>
OBSZAR PRIORYTETOWY C: PRZECIWDZIAŁANIE UZALEŻNIENIOM	
<p>1.5. Przywrócenie zdolności pełnienia ról społecznych i zawodowych osobom uzależnionym po zakończeniu leczenia</p>	<p>Cel ten realizowany jest poprzez działalność różnych podmiotów, w szczególności: Punktu Doradztwa i Konsultacji przy Ośrodku Pomocy Społecznej, Poradnia Terapii Uzależnienia i Współuzależnienia od Alkoholu (dofinansowanie terapii przez OPS). Dużym wsparciem dla osób uzależnionych jest również Gryfińskie Stowarzyszenie Abstynenta FENIKS, które organizuje wsparcie psychologiczne dla osób uzależnionych od alkoholu i członków ich rodzin, ale również prowadzi szkolenia z zakresu metod związanych z procesem trzeźwienia oraz promuje abstynencję.</p> <p>Ponadto Gmina udostępnia wsparcie m.in. specjalisty ds. uzależnień od narkotyków, a także możliwości skorzystania z psychoterapii, terapii uzależnień czy DDA dla osób uzależnionych. Wymienieni tu specjaliści współpracują z asystentami rodzin, w których występuje problem uzależnień.</p> <p>Osoby uzależnione mogły korzystać z porad doradcy zawodowego. Jego wsparcie było dostępne nie tylko w Gryfinie, ale również w poszczególnych miejscowościach gminy (w świetlicach wiejskich).</p> <p>Jednym ze sposobów aktywizacji zawodowej jest kierowanie do prac społecznie użytecznych. Każdego roku prace te wykonuje około 8 osób.</p>
<p>1.6. Pomoc osobom i rodzinom dotkniętym przemocą w rodzinie oraz oddziaływanie terapeutyczno-korekcyjne wobec sprawców przemocy</p>	<p>W 2011 r. powołano Gminny Zespół Przeciwdziałania Przemocy w Rodzinie, realizujący zadania określone w Gminnym Programie Przeciwdziałania Przemocy w Rodzinie oraz Ochrony Ofiar Przemocy w Rodzinie. W skład Zespołu wchodzi 2 przedstawiciele jednostki pomocy społecznej, po 1 osobie z Gminnej Komisji Rozwiązywania Problemów Alkoholowych, policji, placówek edukacyjnych, ochrony zdrowia, organizacji pozarządowej, zespołu kuratorskiej służby sądowej oraz Poradni Psychologiczno-Pedagogicznej. Tylko w 2019 r. objęto wsparciem 137 rodzin, dla których rozpoczęto procedury Niebieskie Karty, 143 rodzinom udzielano wsparcia w postaci poradnictwa prawnego, socjalnego, zawodowego i rodzinnego. Przewodniczący Zespołu wnioskował do GKRPA o objęcie sprawców przemocy</p>

	<p>leczeniem odwykowym. Jego członkowie każdego roku rozpowszechniają ulotki z informacjami o osobach i instytucjach, które udzielają pomocy w sytuacji wystąpienia przemocy w rodzinie.</p> <p>We wspomnianym wcześniej Punkcie Doradztwa i Konsultacji przy OPS dostępny był specjalista ds. przeciwdziałania przemocy w rodzinie. Prowadził konsultacje w ramach działań interwencyjno-wspierających dla osób doznających przemocy oraz stosujących przemoc w rodzinie.</p> <p>Od 2015 r. w OPSie funkcjonuje terapeuta rodzinny, do którego zadań należy przede wszystkim prowadzenie konsultacji z zakresu terapii rodzinnej w celu rozwiązania kryzysów rodzinnych, zapobiegania przemocy w rodzinie, zapobiegania rozpadowi rodziny z przeznaczeniem dla mieszkańców gminy Gryfino szczególnie zagrożonych zjawiskiem przemocy oraz alkoholizmem. W latach 2017-2018 udzielił on pomocy w formie 188 spotkań 15 rodzinom.</p> <p>Łącznie ze wsparcia terapeuty rodzinnego, mediatora oraz specjalisty ds. przeciwdziałania przemocy w rodzinie w latach 2015-2019 skorzystały 203 osoby.</p> <p>W 2019 r. w ramach działań interwencyjno-wspierających dla osób doznających przemocy oraz stosujących przemoc w rodzinie skorzystały 34 osoby.</p> <p>W tym samym roku OPS rozszerzył jeszcze zakres wsparcia terapeutycznego o konsultacje psychologa dla dzieci, młodzieży i ich rodzin.</p> <p>Ośrodek Pomocy Społecznej w Gryfinie na bieżąco kieruje również sprawców przemocy do działań korekcyjno-edukacyjnych realizowanych przez Powiatowe Centrum Pomocy Rodzinie w Gryfinie.</p>
<p>2.3. Promocja inicjatyw społecznych na rzecz trzeźwości, ograniczenia spożycia alkoholu i redukcji szkód związanych ze spożyciem alkoholu i innych środków psychoaktywnych</p>	<p>Gmina opracowuje roczne programy profilaktyki i rozwiązywania problemów alkoholowych oraz przeciwdziałania narkomanii. Wśród realizowanych w oparciu o te dokumenty działań można wymienić: przeprowadzenie szkoleń dla ponad 500 uczniów gryfińskich szkół warsztatów dot. Płodowego Zespołu Alkoholowego, projekcja filmu „Najlepszy” wraz z prelekcją nt. zagrożenia substancjami psychoaktywnymi, realizacja programu „Debata”, organizacja kolonii i półkolonii profilaktycznych (wspólnie z Gryfińskim Domem Kultury), cykl spektakli profilaktycznych dla ponad 1800 dzieci.</p> <p>W 2015 r. w ramach gminnych programów zorganizowano m.in. wykład z Dorotą Zawadzka pt. „Jak wpoić dziecku szacunek do wartości – bajki</p>

	<p>wychowawcze”, zrealizowano: programy profilaktyczne „Smak życia, czyli debata o dopalaczach”, program rekomendowany przez Państwową Agencję Rozwiązywania Problemów Alkoholowych pn. „Jaś i Małgosia na tropie, kampanię edukacyjną w okresie ferii letnich o nazwie „Alkohol ciągnie na dno”.</p> <p>W 2016 r. zrealizowano m.in. projekty środowiskowe „Bombowy projekt”, „Dziecięcy smaczek” i „Wakacyjna przygoda”. Współpracowano z Poradnią Psychologiczno-Pedagogiczną w zakresie organizacji szkoleń z zakresu profilaktyki uzależnień „Szkolna Interwencja Profilaktyczna” oraz „Rodzic a sytuacja kryzysowa w szkole/przedszkolu”. Zorganizowano warsztaty skierowane do mieszkańców gminy nt. „Środki psychoaktywne. Przyczyny, skutki, konsekwencje, rozpoznawalność”.</p> <p>W 2017 r. w zakresie profilaktyki uzależnień zrealizowano m.in. program rekomendowany przez Krajowe Biuro ds. Przeciwdziałania Narkomanii pn. „Archipelag Skarbów” oraz projekt środowiskowy Stowarzyszenia Sobiemyśl Plus Grupa Działania.</p> <p>W 2018 r. rozpoczęto kampanię społeczną „Z dala od alkoholu” skierowaną do osób w wieku 15-18 lat. Zorganizowano warsztaty bajkoterapeutyczne.</p> <p>W 2019 r. zorganizowano m.in. spektakl profilaktyczny dla dorosłych, warsztaty profilaktyczne „W sieci”, „Sztuka odmawiania” oraz warsztaty nt. uzależnień behawioralnych, a także Światowy Dzień Trzeźwości, akcję profilaktyczną dla osób po 65 r.ż. pn. „O sprawach ważnych z seniorami...”, program rekomendowany przez Państwową Agencję Rozwiązywania Problemów Alkoholowych pn. „UNPLUGGED”, szkolenie skierowane do sprzedawców napojów alkoholowych prowadzących działalność na terenie gminy Gryfino.</p> <p>Ponadto od 2016 r. Gmina Gryfino uczestniczy w ogólnoswiatowej akcji One Billion Rising (Nazywam się Miliard), w ramach której około 14 lutego każdego roku organizowany jest taniec przeciwko przemocy wobec kobiet. Każdego roku w wydarzeniu uczestniczy około 100 osób.</p>
3.5. Utworzenie Centrum Profilaktyki Uzależnień w Gryfinie	Na terenie gminy funkcjonują liczne placówki zajmujące się uzależnieniami, w tym: Punktu Doradztwa i Konsultacji, Poradni Terapii Uzależnień i Współuzależnienia od Alkoholu, Poradni Zdrowia Psychicznego, Klubu Abstynenta „Feniks”.

OBSZAR PRIORYTETOWY D: POMOC SPOŁECZNA I POLITYKA PRORODZINNA	
1.7. Środowiskowe wsparcie dzieci i młodzieży	Rokrocznie Gmina przekazuje po 80 tys. zł. Towarzystwu Przyjaciół Dzieci na prowadzenie 6 świetlic środowiskowych dla dzieci i młodzieży. TPD prowadzi środowiskowe ogniska wychowawcze w kilku lokalizacjach na terenie gminy Gryfino: 2 w Gryfinie (przy ul. Iwaszkiewicza i ul. Łużyckiej), w Gardnie, Sobiemyślu, Drzeninie oraz Starych Brynkach. Dla dzieci korzystających ze świetlic organizowane są różnego rodzaju warsztaty, wyjazdy edukacyjne czy imprezy, ale również angażuje się je np. do udziału w wolontariacie.
1.8. Integracja społeczna i zawodowa osób zagrożonych wykluczeniem społecznym w ramach Centrum Aktywności Lokalnej (CAL) utworzonego przy OPS w Gryfinie	W listopadzie 2014 r. nastąpiło oficjalne otwarcie Centrum Aktywności Lokalnej w Gryfinie, włączone do struktury OPS. Przy CAL-u działa Gryfiński Klub Seniora, skupiający około 50 osób. Prowadzone są działania środowiskowe, skierowane do różnych grup mieszkańców (np. warsztaty i spotkania świąteczne dla wolontariuszy, spotkania dla osób bezdomnych i potrzebujących).
2.4. Współpraca z organizacjami pozarządowymi i powierzenie im realizacji zadań z zakresu pomocy społecznej	Na zadania z zakresu pomocy społecznej przekazano w latach 2015-2019 (w ramach konkursów na realizację zadań publicznych) 456 500 zł. Środki przeznaczone m.in. na pomoc osobom ubogim i bezdomnym, w tym coroczną organizację wieczerzy wigilijnej, pomoc rodzinom i osobom w trudnej sytuacji życiowej oraz prowadzenie świetlic środowiskowych (placówek opiekuńczo-wyrównawczych) wsparcia dziennego dla dzieci i młodzieży zagrożonej wykluczeniem społecznym ⁵ .
3.6. Podnoszenie kwalifikacji kadry realizującej zadania polityki społecznej	Co roku pracownicy OPS uczestniczą w szkoleniach podnoszących ich wiedzę i kwalifikacje. W 2019 r. były to szkolenia m.in. z zakresu: realizacji ustawy o wspieraniu rodziny i systemie pieczy zastępczej, stosowania procedury Niebieskiej Karty, przeprowadzania rodzinnego wywiadu środowiskowego, korzystania z oprogramowania Sygnity dla jednostek pomocy społecznej, streetworkingu, interwencji wobec osób doświadczających przemocy i jej sprawców, przeciwdziałania wypaleniu zawodowemu, radzenia sobie z agresją u dzieci i młodzieży. Łączny koszt szkoleń dla pracowników w 2019 r. przekroczył 22 tys. zł.

⁵ Opracowanie własne na podstawie *Sprawozdań z realizacji „Rocznych Programów współpracy Gminy Gryfino z organizacjami pozarządowymi oraz innymi podmiotami prowadzącymi działalność pożytku publicznego”* za lata 2014-2019, https://bip.gryfino.pl/chapter_61937.asp [dostęp: 24.11.2020 r.].

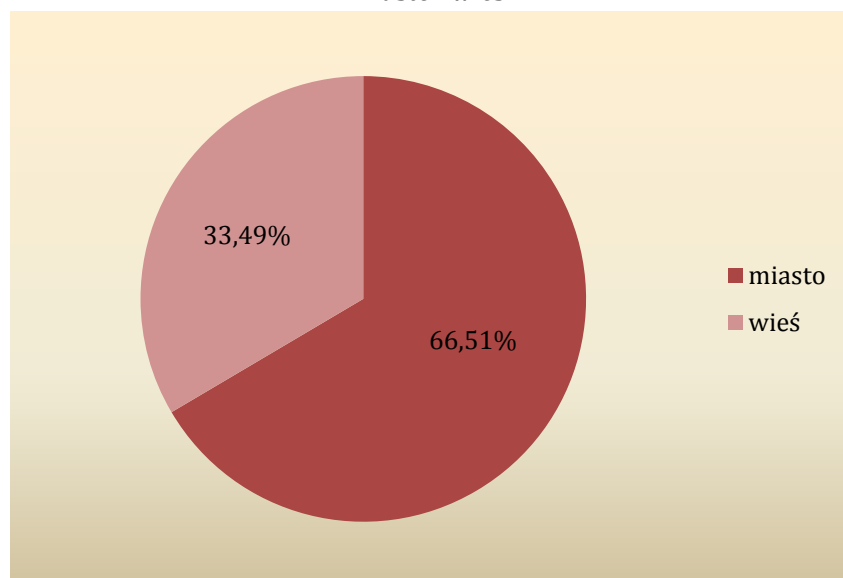
	<p>Poza szkoleniami, pracownicy uczestniczyli też w wizytach studyjnych (np. w Goleniowie, Szczecinku) w innych ośrodkach pomocy społecznej, co przyczynia się do wprowadzania usprawnień o charakterze organizacyjnym w działalności tutejszego Ośrodka.</p> <p>W 2016 r. OPS przystąpił do realizacji projektu „Wdrażanie usprawnień organizacyjnych w Ośrodku Pomocy Społecznej w Gryfinie”. Jego celem była poprawa skuteczności i efektywności pomocy społecznej na terenie gminy poprzez wdrożenie nowego modelu organizacyjnego, polegającego na oddzieleniu pracy socjalnej i świadczenia usług społecznych od pracy administracyjnej. Jego realizację zakończono w 2018 r.</p> <p>W ramach nowej struktury organizacyjnej powstały 3 nowe sekcje: ds. pierwszego kontaktu, pracy socjalnej oraz usług społecznych.</p> <p>Kwalifikacje podnoszą także pracownicy Środowiskowego Domu Samopomocy. Uczestniczyli m.in. w szkoleniach z zakresu treningu umiejętności komunikacyjnych, treningu umiejętności społecznych, pracy z osobami autystycznymi oraz elementów zachowania w pracy z nimi, terapii zajęciowej, zmian prawnych w funkcjonowaniu środowiskowych domów samopomocy, pracy zdalnej z podopiecznymi ŚDS oraz innych, dotyczących kwestii administracyjnych czy finansowych (np. kurs kancelaryjno-archiwalny, kontrola zarządcza).</p>
--	---

III. DIAGNOZA SYTUACJI SPOŁECZNEJ W GMINIE GRYFINO

III.1. Uwarunkowania demograficzne

Na przestrzeni ostatnich lat (między 2015 a 2019 r.) odnotowuje się spadek liczby ludności w gminie na poziomie ok. 0,9% (mężczyźni – 1,23%, kobiety – 0,59%). Podobny trend – choć na wyższym poziomie – można zaobserwować w powiecie gryfińskim (liczba mieszkańców w ostatnich latach zmniejszyła się o 1,89%, z czego mężczyźni – 1,99%, kobiety – 1,8%), jak również w całym województwie zachodniopomorskim (spadek liczby mieszkańców o 0,84%, w tym mężczyźni – 0,93%, kobiety – 0,74%). Liczba ludności w gminie Gryfino wg stanu na dzień 31.12.2019 r. wynosiła 31 827 osób, z czego 21 167 osób zamieszkiwało w mieście, natomiast 10 660 osób zamieszkiwało wieś.

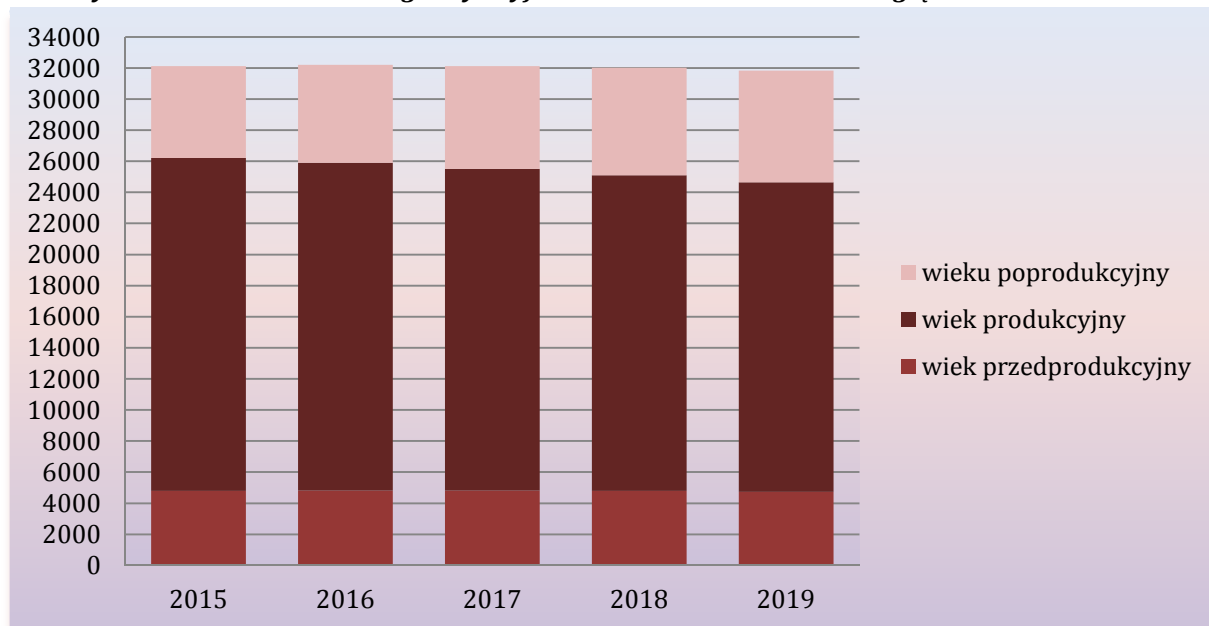
Rys. 1 Procentowy udział mieszkańców gminy Gryfino wg stanu na dzień 31.12.2019 r. w podziale na miasto i wieś.



Źródło: opracowanie własne na podstawie Banku Danych Lokalnych GUS.

W wyniku analizy zmieniającej się w ostatnich latach liczby mieszkańców gminy Gryfino w zależności od wieku można zaobserwować ogólny spadek liczby mieszkańców w wieku przedprodukcyjnym (nieznaczny wzrost w 2016 r. w odniesieniu do 2015 r.) w wysokości ok. 1,02% oraz w wieku produkcyjnym – spadek o ok. 7,1%, natomiast znaczny wzrost liczby mieszkańców w wieku poprodukcyjnym – wzrost o ok. 21,64%. Ponadto odnotowano zwiększające się ujemne saldo migracji (-99 osób w 2019 r.).

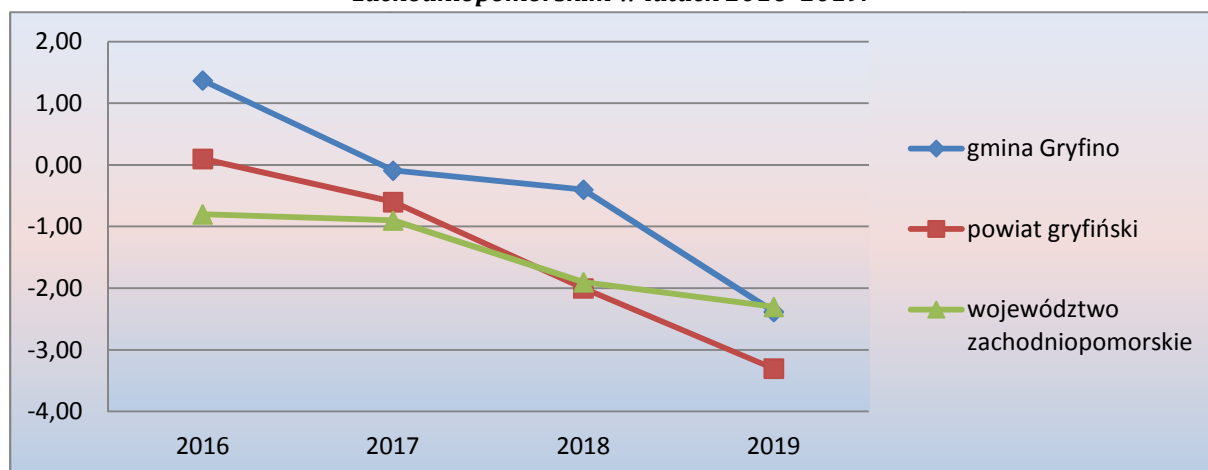
Rys. 2 Liczba mieszkańców gminy Gryfino w latach 2015–2019 z uwzględnieniem wieku.



Źródło: opracowanie własne na podstawie Banku Danych Lokalnych GUS.

W gminie Gryfino z roku na rok odnotowuje się rosnący ujemny przyrost naturalny w przeliczeniu na 1000 ludności, co oznacza, że na terenie gminy ilość zgonów jest wyższa niż ilość nowych urodzeń. Podobne tendencje widoczne są zarówno w powiecie gryfińskim, jak również w całym województwie zachodniopomorskim.

Rys. 3 Przyrost naturalny na 1000 ludności w gminie Gryfino, powiecie gryfińskim i województwie zachodniopomorskim w latach 2016–2019.



Źródło: opracowanie własne na podstawie Banku Danych Lokalnych GUS.

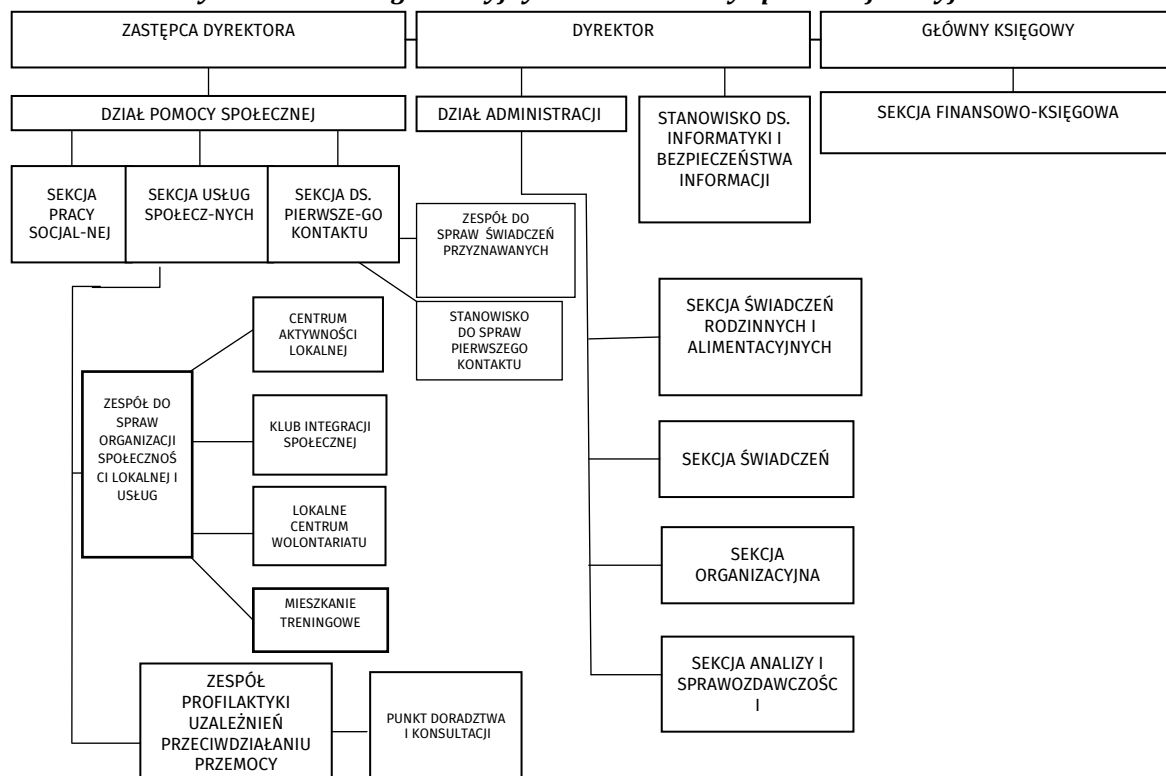
III.2. Pomoc społeczna

Polityka społeczna gminy Gryfino realizowana jest w szczególności przez Ośrodek Pomocy Społecznej w Gryfinie, który został powołany uchwałą Nr XIII/93/90 Rady Narodowej Miasta i Gminy w Gryfinie z dnia 26 kwietnia 1990 r. (kolejne podmioty scharakteryzowano w dalszej części rozdziału). Przedmiotowy Ośrodek działa na podstawie Statutu Ośrodka Pomocy

Społecznej w Gryfinie, nadanego uchwałą Rady Miejskiej w Gryfinie. Ośrodek wspiera przede wszystkim rodziny w przewycięzaniu trudnych sytuacji życiowych, których nie są one w stanie pokonać, wykorzystując własne środki, możliwości i uprawnienia, jak również realizuje zadania zlecone gminie w zakresie pomocy społecznej przez organy administracji rządowej lub samorządowej. Interesantami Ośrodka są głównie osoby niepełnosprawne, wykluczone społecznie, dotknięte problemami alkoholowymi, przede wszystkim jednak są to osoby z problemami życia codziennego.

W strukturach Ośrodka Pomocy Społecznej w Gryfinie można wyróżnić Centrum Aktywności Lokalnej oraz Klub Integracji Społecznej, których działania skupiają się przede wszystkim na integracji i przeciwdziałaniu wykluczeniu społecznemu. Ponadto w Ośrodku istnieje Lokalne Centrum Wolontariatu, w którym – na podstawie pisemnego porozumienia – działa grupa wolontariuszy, pomagających i uczestniczących w wielu akcjach realizowanych przez Ośrodek.

W 2019 r. w Ośrodku Pomocy Społecznej w Gryfinie zatrudnione były 62 osoby na 60,75 etatu, w tym 2 osoby na stanowiskach kierowniczych, 16 pracowników socjalnych (3 pracowników pracy socjalnej, 9 starszych pracowników socjalnych, 4 pracownicy socjalni), 1 główny specjalista, 1 aspirant pracy socjalnej, 5 pracowników wykonujących usługi opiekuńcze, 4 pracowników wykonujących specjalistyczne usługi opiekuńcze oraz 33 pozostałych pracowników.

Rys. 4 Schemat organizacyjny Ośrodka Pomocy Społecznej w Gryfinie.

Źródło: Załącznik Nr 1 do Regulaminu Organizacyjnego Ośrodka Pomocy Społecznej w Gryfinie, stanowiącego załącznik do Zarządzenia Nr 0003-8/18 Dyrektora Ośrodka Pomocy Społecznej w Gryfinie z dnia 28 marca 2018 r., zmienionego Zarządzeniem Nr 0003-21/19 Dyrektora Ośrodka Pomocy Społecznej w Gryfinie z dnia 24 maja 2019 r.

Na podstawie analizy danych ze *Sprawozdań półrocznych i rocznych z udzielonych świadczeń pomocy społecznej – pieniężnych, w naturze i usługach* za lata 2015–2019 w zakresie świadczeń udzielonych z pomocy społecznej w ramach zadań własnych gminy widoczny jest wzrost ogólnych kosztów ponoszonych przez gminę. Na przestrzeni ostatnich 5 lat można zaobserwować wzrost kosztów związanych przede wszystkim z opłacanym przez gminę pobyt w domu pomocy społecznej – od 2015 r. do 2019 r. wysokość kosztu wzrosła o ponad 57%. Tendencję wzrostową (z wyłączeniem 2018 r., gdzie można zaobserwować niewielki spadek kosztów) wykazują również świadczenia dotyczące zasiłków okresowych, do których zalicza się m.in. bezrobocie, długotrwała choroba i niepełnosprawność (wzrost od 2015 r. w stosunku do 2019 r. o prawie 36%), usługami opiekuńczymi (wzrost o prawie 28%) oraz innymi zasiłkami celowymi i w naturze (wzrost o ponad 8%). Wyraźny spadek kwoty świadczeń w ramach pomocy społecznej widoczny jest w formie pomocy, jaką są posiłki – spadek o 62% od 2015 do 2019 r.

Tab. 1 Udzielone świadczenia z pomocy społecznej w ramach zadań własnych gminy Gryfino w latach 2015 – 2019.

Forma pomocy	Kwota świadczeń w zł				
	2015 r.	2016 r.	2017 r.	2018 r.	2019 r.
ZASIŁKI STAŁE	928 394	1 080 557	1 023 320	978 283	1 063 833
ZASIŁKI OKRESOWE	157 068	152 431	168 173	161 065	213 396

SCHRONIENIE	24 363	30 954	37 499	35 136	30 294
POSIŁEK	160 149	122 768	88 829	71 700	60 785
USŁUGI OPIEKUŃCZE	208 572	231 870	259 412	214 764	266 873
ZASIŁKI CELOWE – ZDARZENIA LOSOWE	600	17	7 989	16 356	1 642
SPRAWIENIE POGRZEBU	2 378	4 903	9 273	7 945	7 899
INNE ZASIŁKI CELOWE I W NATURZE	492 006	410 705	490 216	529 012	533 614
POBYT W DOMU POMOCY SPOŁECZNEJ	898 058	1 022 395	1 086 042	1 346 486	1 410 351
SUMA	2 871 588	3 056 600	3 170 753	3 360 747	3 588 687

Źródło: opracowanie własne na podstawie *Sprawozdań półrocznych i rocznych z udzielonych świadczeń pomocy społecznej – pieniężnych, w naturze i usługach* za lata 2015–2019.

W wyniku analizy rodzaju świadczeń oraz liczby osób, którym je przyznano na przestrzeni ostatnich pięciu lat, tj. od 2015 r. do 2019 r., widoczne jest ogólne zmniejszenie liczby osób, które otrzymują pomoc społeczną, aż o 25%. Ww. spadek liczby osób można zaobserwować zarówno w przypadku świadczenia udzielanego w formie pieniężnej (spadek o ponad 9%), jak i świadczenia udzielanego w formie niepieniężnej (spadek o ponad 42%), natomiast z roku na rok zwiększa się liczba osób w rodzinach, którym pomoc udzielana jest w postaci pracy socjalnej (wzrost o 6% od 2015 r. do 2019 r.).

Tab. 2 Liczba osób, którym przyznano pomoc społeczną w gminie Gryfino w latach 2015–2019.

Rodzaj świadczenia		2015 r.	2016 r.	2017 r.	2018 r.	2019 r.
ŚWIADCZENIA OGÓŁEM	liczba osób, którym przyznano świadczenie	916	838	770	664	687
	liczba osób w rodzinie	1 319	1 173	1 101	929	941
ŚWIADCZENIA PIENIĘŻNE	liczba osób, którym przyznano świadczenie	547	535	529	475	496
	liczba osób w rodzinie	1 171	1 035	982	848	842
ŚWIADCZENIA NIEPIENIĘŻNE	liczba osób, którym przyznano świadczenie	417	356	285	237	240
	liczba osób w rodzinie	766	639	486	389	392
POMOC UDZIELANA W POSTACI PRACY SOCJALNEJ	liczba osób, którym przyznano świadczenie	x	x	x	x	x
	liczba osób w rodzinie	679	278	643	670	721

Źródło: opracowanie własne na podstawie *Sprawozdań półrocznych i rocznych z udzielonych świadczeń pomocy społecznej – pieniężnych, w naturze i usługach* za lata 2015–2019.

Z analizy danych zgromadzonych przez Ośrodek Pomocy Społecznej w Gryfinie w latach 2015–2019, dotyczących typów rodzin otrzymujących pomoc społeczną, wynika, że potrzebują jej przede wszystkim rodziny jedno- i dwuosobowe, jak również jednoosobowe rodziny emerytów i rencistów. Od 2015 r. do 2017 r. liczba rodzin, objętych pomocą społeczną, malała, po czym w 2018 r. i w 2019 r. znów zaczęła rosnać. Natomiast liczba rodzin emerytów i rencistów (jedno- dwu- i trzyosobowych) z każdym rokiem rośnie (od 2015 r. do 2019 r. liczba rodzin emerytów i rencistów, objętych pomocą społeczną, wzrosła o ponad 56%), co jest zapewne spowodowane wciąż rosnącymi cenami żywności i rosnącymi kosztami utrzymania.

Tab. 3 Typy rodzin objętych pomocą społeczną w gminie Gryfino w latach 2015-2019.

TYP RODZINY		2015 r.	2016 r.	2017 r.	2018 r.	2019 r.
RODZINY OGÓŁEM		713	657	651	667	738
liczba osób w rodzinie	1	407	96	396	380	430
	2	97	90	114	120	124
	3	76	69	58	63	81
	4	60	45	38	50	57
	5	38	28	21	29	28
	6 i więcej	35	29	24	25	18
w tym rodziny z dziećmi ogółem		226	180	161	183	200
liczba osób w rodzinie	1	83	78	74	69	81
	2	73	47	44	58	69
	3	42	32	29	40	31
	4	20	15	6	7	13
	5	6	6	7	8	5
	6	2	2	1	1	1
	7 i więcej	0	0	0	0	0
RODZINY NIEPEŁNE OGÓŁEM		113	92	91	90	104
liczba osób w rodzinie	1	47	46	53	42	53
	2	41	28	23	25	32
	3	15	11	11	17	13
	4 i więcej	10	7	4	6	6
RODZINY EMERYTÓW I RENCISTÓW OGÓŁEM		126	132	134	179	197
liczba osób w rodzinie	1	88	94	97	125	130
	2	25	25	31	44	49
	3	2	7	4	7	13
	4 i więcej	11	6	2	3	5

Źródło: opracowanie własne na podstawie *Sprawozdań półrocznych i rocznych z udzielonych świadczeń pomocy społecznej – pieniężnych, w naturze i usługach* za lata 2015–2019.

Łączna liczba osób w rodzinach potrzebujących wsparcia zmniejszyła się w stosunku do 2015 r. o ok. 38,76%. Zarówno w 2015 r., jak i w 2019 r. wśród najczęstszych przyczyn przyznanej pomocy społecznej należy wyróżnić ubóstwo (2015 r. - 28,03%, 2019 r. - 29,93%) i niepełnosprawność (2015 r. - 18,99%, 2019 r. - 22,91%). W 2015 r. istotnym problemem społecznym wśród mieszkańców gminy było również bezrobocie, które do 2019 r. zmniejszyło się aż o 62%. Wśród znaczących problemów w gminie Gryfino w 2015 r. i w 2019 r. należy wyróżnić jeszcze potrzebę ochrony macierzyństwa oraz bezradność w sprawach opiekuńczo-wychowawczych gospodarstwa domowego.

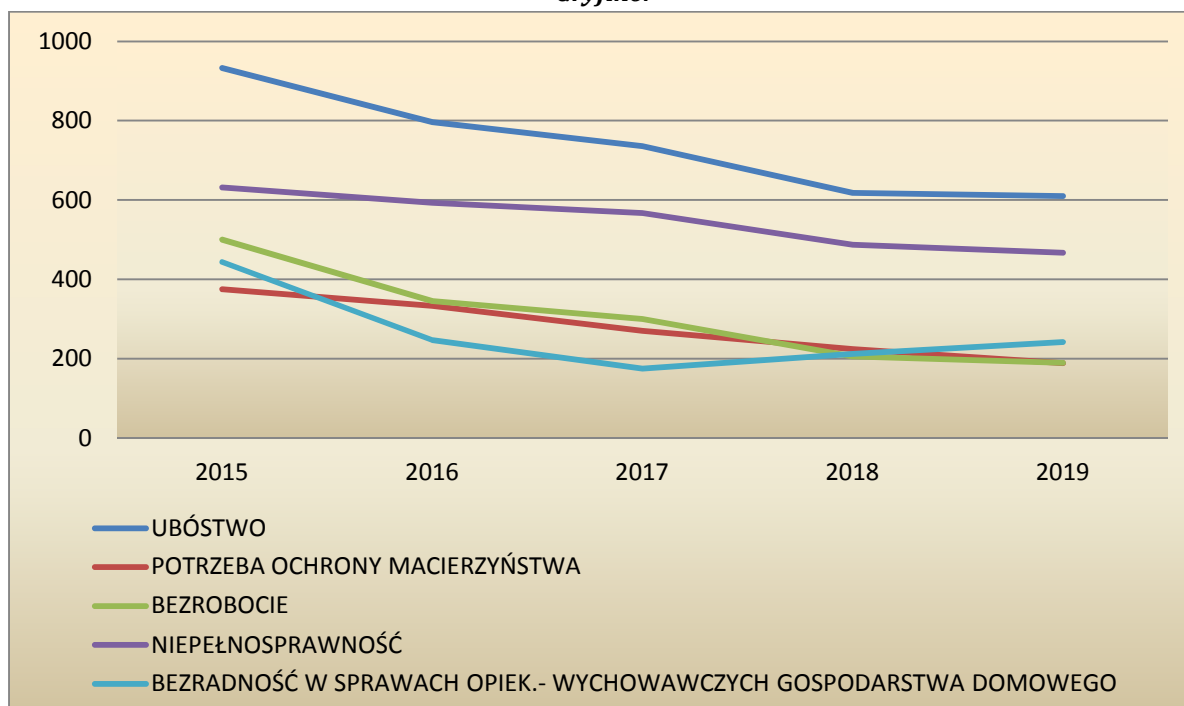
Tab. 4 Powody przyznania pomocy społecznej w 2015 i w 2019 r. w gminie Gryfino.

Powód trudnej sytuacji życiowej	2015 r.		2019 r.	
	liczba osób w rodzinie	% udział w przyznanej pomocy	liczba osób w rodzinie	% udział w przyznanej pomocy
UBÓSTWO	933	28,03%	610	29,93%
BEZDOMNOŚĆ	39	1,17%	54	2,65%
POTRZEBA OCHRONY MACIERZYŃSTWA	375	11,27%	189	9,27%
BEZROBOCIE	500	15,02%	190	9,32%
NIEPEŁNOSPRAWNOŚĆ	632	18,99%	467	22,91%
DŁUGOTRWAŁA LUB CIĘŻKA CHOROBA	186	5,59%	160	7,85%
BEZRADNOŚĆ W SPRAWACH OPIEK.- WYCHOWAWCZYCH GOSPODARSTWA DOMOWEGO	444	13,34%	242	11,87%
PRZEMOC W RODZINIE	37	1,11%	14	0,69%
ALKOHOLIZM	127	3,82%	61	2,99%
NARKOMANIA	10	0,30%	1	0,05%
TRUDNOŚCI W PRZYSTOSOWANIU DO ŻYCIA PO ZWOLNIENIU Z ZAKŁADU KARNEGO	35	1,05%	42	2,06%
ZDARZENIE LOSOWE	5	0,15%	6	0,29%
SYTUACJA KRYZYSOWA	5	0,15%	2	0,10%

Źródło: opracowanie własne na podstawie *Sprawozdań półrocznych i rocznych z udzielonych świadczeń pomocy społecznej – pieniężnych, w naturze i usługach* za 2015 r. i 2019 r.

Poniżej na wykresie przedstawiono, jak zmieniała się w latach 2015–2019 liczba osób w rodzinach, pobierających pomoc społeczną z najczęściej występujących powodów, tj. ubóstwa, niepełnosprawności, bezrobocia, potrzeby ochrony macierzyństwa oraz bezradności w sprawach opiekuńczo-wychowawczych i gospodarstwa domowego.

Rys. 5 Liczba osób w rodzinie, korzystających z pomocy społecznej w latach 2015–2019 w gminie Gryfino.



Źródło: opracowanie własne na podstawie *Sprawozdań półrocznych i rocznych z udzielonych świadczeń pomocy społecznej – pieniężnych, w naturze i usługach* za lata 2015 – 2019.

Należy jednak podkreślić, że dane liczbowe i tendencje nie oddają w pełni sytuacji społecznej. Następuje systematyczny wzrost wysokości płacy minimalnej, ale kryteria dochodowe (np. na potrzeby przyznania stypendiów szkolnych) pozostają na tym samym poziomie. Z tego względu pracownicy pomocy społecznej obserwują zmianę formy udzielanego wsparcia oraz zmianę profilu rodzin je otrzymujących - mniej przyznaje się świadczeń pieniężnych na rzecz pracy socjalnej świadczonej w zmianą profilu rodzin. Powyższe dane odnoszą się do korzystających ze wsparcia finansowego, ale poza tym OPS udziela również wsparcia w formie usług społecznych.

Poza Ośrodkiem Pomocy Społecznej w gminie Gryfino działają również inne ośrodki wsparcia. Jednym z nich jest Środowiskowy Dom Samopomocy w Gryfinie, który został utworzony na podstawie uchwały nr XXXIX/381/17 Rady Miejskiej w Gryfinie z dnia 7 września 2017 r. w sprawie utworzenia Środowiskowego Domu Samopomocy w Gryfinie i nadania statutu. Działalność Środowiskowego Domu Samopomocy w Gryfinie ukierunkowana jest na aktywizację społeczną i zawodową osób z zaburzeniami psychicznymi, w tym osób z niepełnosprawnością intelektualną, w celu przygotowania i zaadaptowania ich do samodzielnego życia w społeczności lokalnej, a także ewentualnego podjęcia zatrudnienia. W ramach realizowanych zadań prowadzona jest m.in. terapia zajęciowa (w tym: pracownia rzemiosł różnych, pracownia gospodarstwa domowego z elementami treningu kulinarnego, muzykoterapia, pracownia multimedialno-turystyczna), terapia ruchem, trening funkcjonowania

w życiu codziennym, trening umiejętności interpersonalnych i rozwiązywania problemów, trening umiejętności spędzania czasu wolnego, wsparcie psychologiczne, zajęcia edukacyjne, wsparcie w załatwianiu spraw urzędowych, konsultacjach lekarskich itp., aktywizacja zawodowa współpraca z rodzinami/opiekunami, jak również imprezy, spotkania i wyjazdy integracyjne.

Poza Środowiskowym Domem Samopomocy w Gryfinie na mocy uchwały nr XVI/133/15 Rady Miejskiej w Gryfinie z dnia 3 grudnia 2015 r. realizuje swoje zadania Dzienny Dom Senior+, który jest ośrodkiem wsparcia dziennego. Z proponowanych świadczeń mogą korzystać osoby nieaktywne zawodowo w wieku powyżej 60. roku życia. Wśród celów działalności Dziennego Domu Seniora+ można wyróżnić: przeciwdziałanie izolacji i marginalizacji osób starszych, ograniczanie skutków niepełnosprawności fizycznej, opiekę i pomoc w rozwiązywaniu codziennych problemów utrudniających funkcjonowanie w społeczeństwie, aktywizowanie osób starszych do dalszego podejmowania wysiłku w codziennym życiu i koordynowanie tych przejawów aktywności w zależności od kondycji psychologiczno-fizycznej, organizowanie programów działań poświęconych rozwojowi Seniorów poprzez popularyzację interesujących ich zagadnień, stwarzanie warunków sprzyjających samorealizacji, wykorzystania tkwiących w uczestnikach potencjałów wiedzy i umiejętności, wpływających korzystnie na wzrost poczucia własnej wartości oraz utrzymywanie i rozwijanie sprawności psychofizycznej.

Gmina Gryfino wraz z Ośrodkiem Pomocy Społecznej w Gryfinie, Środowiskowym Domem Samopomocy w Gryfinie i Dziennym Domem Senior+ prowadzi szereg działań w celu wyeliminowania lub zminimalizowania problemów rodzin, które potrzebują pomocy socjalnej.

Jednym z realizowanych i finansowanych w całości przez Gminę Gryfino programów jest Gminny program osłony w zakresie zmniejszania wydatków poniesionych na leki przez mieszkańców gminy Gryfino. Celem Programu jest pomoc osobom przewlekle chorym i niepełnosprawnym, które ponoszą duże wydatki na zakup leków i znajdują się w trudnej sytuacji finansowej. Przedmiotowy program wszedł w życie w czerwcu 2016 r. na mocy uchwały nr XXI/190/16 Rady Miejskiej w Gryfinie z dnia 28 kwietnia 2016 r. Od momentu wejścia w życie ww. uchwały z roku na rok rośnie zarówno kwota wydatkowana, jak i liczba osób objętych programem osłonowym. Od początku jego funkcjonowania do końca 2019 r. pomocą objęto 851 osób na łączną kwotę 569 713,68 zł.

Tab. 5 Zestawienie wydatków programu osłonowego w latach 2016-2019 w gminie Gryfino.

Rok	Liczba osób objętych programem	Kwota wydatkowana [zł]
VI-XII 2016	132	43 564,62
2017	229	143 808,64
2018	241	177 438,27
2019	249	204 902,15
SUMA	851	569 713,68

Źródło: opracowanie własne na podstawie *Sprawozdań z działalności Ośrodka Pomocy Społecznej w Gryfinie* za lata 2016 – 2019.

Kolejnym realizowanym programem jest Program Operacyjny Pomoc Żywnościowa 2014–2020, współfinansowany z Europejskiego Funduszu Najbardziej Potrzebującym (FEAD). W ramach przedmiotowego Programu pomoc udzielana jest w formie paczek żywnościowych i kierowana jest do osób samotnych, niepełnosprawnych, bezdomnych, do osób, którym grozi wykluczenie społeczne oraz do rodzin znajdujących się w trudnej sytuacji życiowej i materialnej. Ośrodek Pomocy Społecznej przystąpił do przedmiotowego programu w lipcu 2016 r. W gminie Gryfino wydano łącznie 9 734 paczki żywnościowe dla 1 528 osób.

Tab. 6 Realizacja Programu Operacyjny Pomoc Żywnościowa 2014–2020 w gminie Gryfino w latach 2016-2019.

	Liczba osób objętych programem	Liczba wydanych paczek żywnościowych
Podprogram 2016 (VII 2016-VI 2017)	443	2 368
Podprogram 2017 (IX 2017-VI 2018)	483	3 200
Podprogram 2018 (IX 2018-VI 2019)	602	4 166
SUMA	1528	9 734

Źródło: opracowanie własne na podstawie *Sprawozdań z działalności Ośrodka Pomocy Społecznej w Gryfinie* za lata 2017 – 2019.

W 2019 r. kontynuowano realizację Programu Opieka 75+ wprowadzonego przez Ministerstwo Rodziny, Pracy i Polityki Społecznej. Program ma na celu poprawę dostępności do usług opiekuńczych oraz specjalistycznych usług opiekuńczych dla osób w wieku 75 lat i więcej.

W 2019 r. Gmina Gryfino przystąpiła również do wprowadzonego przez Ministerstwo Rodziny, Pracy i Polityki Społecznej Programu pn. „Usługi opiekuńcze dla osób niepełnosprawnych”. Przedmiotowy program zapewnia wsparcie w formie świadczenia usług opiekuńczych osobom niepełnosprawnym oraz dzieciom z orzeczeniem o niepełnosprawności łącznie ze wskazaniem konieczności stałej lub długotrwałej opieki lub pomocy innej osoby w związku ze znacznie ograniczoną możliwością samodzielnej egzystencji oraz konieczności stałego współdziałania na co dzień opiekuna dziecka w procesie jego leczenia, rehabilitacji

i edukacji. W ramach programu z usług opiekuńczych skorzystało 14 osób, a na jego realizację wydano łącznie 82 074,06 zł, w tym kwota środków wykorzystanych przez gminę Gryfino z Solidarnościowego Funduszu Wsparcia Osób Niepełnosprawnych wyniosła 41 037,04 zł.

Ponadto w celu pomocy osobom niepełnosprawnym w 2020 r. Gmina Gryfino realizowała Program „Asystent osobisty osoby niepełnosprawnej” – edycja 2019–2020, który sfinansowano w 100% ze środków Funduszu Solidarnościowego. Program zapewnia osobie niepełnosprawnej usługę asystenta w wykonywaniu codziennych czynności i funkcjonowaniu w życiu społecznym. Osoby te miały możliwość skorzystania z pomocy asystenta m.in. przy wykonywaniu codziennych czynności, załatwieniu spraw urzędowych czy podejmowaniu aktywności społecznej. Program miał na celu również przeciwdziałanie dyskryminacji i wykluczeniu społecznemu osób niepełnosprawnych poprzez umożliwienie im uczestnictwa w wydarzeniach społecznych, kulturalnych czy sportowych.

W 2020 r. Gmina Gryfino po raz kolejny przystąpiła do realizacji Programu Opieka wytchnieniowa – edycja 2020 Ministerstwa Rodziny, Pracy i Polityki Społecznej realizowanego w ramach Funduszu Solidarnościowego. Głównym celem programu jest wsparcie członków rodzin lub opiekunów sprawujących bezpośrednią opiekę nad dziećmi z orzeczeniem o niepełnosprawności oraz osobami ze znacznym stopniem niepełnosprawności lub osobami z orzeczeniami równoważnymi poprzez możliwość uzyskania doraźnej, czasowej pomocy w formie usług opieki wytchnieniowej. Pomoc w formie opieki wytchnieniowej jest realizowana w postaci świadczenia usług opieki wytchnieniowej w ramach pobytu dziennego w miejscu zamieszkania osoby niepełnosprawnej lub w ośrodku wsparcia.

Gmina Gryfino w celu pomocy osobom najuboższym realizuje również rządowy program pn. „Posiłek w szkole i w domu” na lata 2019–2023, w ramach którego kupowane są posiłki dla dzieci w szkołach, przedszkolach, żłobkach, dla osób przebywających w schroniskach, jak również udzielane są zasiłki celowe na zakup żywności. W latach poprzednich gmina realizowała analogiczny program w zakresie dożywiania pn. „Pomoc państwa w zakresie dożywiania na lata 2014-2020”. Choć w latach 2015-2019 odnotowano spadek liczby osób korzystających

z przedmiotowego programu (związek z wysokością kryterium uprawniającego do otrzymania pomocy), to w sumie skorzystało z niego 4 040 i wydatkowano łącznie prawie 2 mln zł.

Tab. 7 Realizacja Wieloletniego programu wspierania finansowego gmin w zakresie dożywiania w latach 2015-2019 w gminie Gryfino.

	Liczba osób korzystających z programu	Wydatkowana kwota [zł]	
		ogółem	w tym: z budżetu Wojewody Zachodniopomorskiego
2015 r.	999	425 581,00	252 643,00

2016 r.	867	382 131,00	240 851,00
2017 r.	822	396 717,80	312 017,80
2018 r.	709	392 868,07	306 868,07
2019 r.	643	349 959,10	278 959,10

Źródło: opracowanie własne na podstawie *Sprawozdań z działalności Ośrodka Pomocy Społecznej w Gryfinie* za lata 2015 – 2019.

Uchwałą nr XIX/168/20 Rady Miejskiej w Gryfinie z dnia 27 lutego 2020 r. został przyjęty „Gminny Program Wspierania Rodziny na lata 2020–2022”. Założeniem przedmiotowego Programu jest przede wszystkim kontynuowanie świadczenia dotychczasowego systemu pomocy dla dzieci i rodzin przeżywających trudności w wypełnianiu swoich podstawowych funkcji ujętych i realizowanych w „Gminnym Programie Wspierania Rodziny na lata 2017–2019”, a także wprowadzanie nowych form pomocy rodzinie w zależności od diagnozowanych na bieżąco potrzeb społecznych.

Gmina Gryfino przeciwdziała również problemom związanym z uzależnieniami, w tym m.in. z alkoholizmem i narkomanią. Rada Miejska w Gryfinie uchwałą nr XIX/167/20 z dnia 27 lutego 2020 r. przyjęła Gminny Program Rozwiązywania Problemów Alkoholowych na rok 2020, którego głównym celem było tworzenie systemu działań naprawczych i profilaktyki, zmierzającego do zapobiegania powstawaniu nowych problemów, jak i zmniejszaniu aktualnie występujących. Powyższy cel został zrealizowany m.in. poprzez zwiększanie dostępności pomocy terapeutycznej i rehabilitacyjnej dla osób uzależnionych od alkoholu i członków ich rodzin; udzielanie rodzinom, w których występują problemy alkoholowe, pomocy prawnej, psychospołecznej oraz ochrony przed przemocą w rodzinie; prowadzenie profilaktycznej działalności informacyjnej i edukacyjnej w zakresie rozwiązywania problemów alkoholowych, a w szczególności dla dzieci i młodzieży, w tym prowadzenie pozalekcyjnych zajęć sportowych, dożywianie dzieci uczestniczących w pozalekcyjnych programach opiekuńczo-wychowawczych i socjoterapeutycznych. Do zadań ustawowych należy jeszcze wspomaganie działalności instytucji, stowarzyszeń i osób fizycznych, służącej rozwiązywaniu problemów alkoholowych, podejmowanie interwencji w związku z naruszeniem przepisów określonych w art. 13 i 15 ustawy o wychowaniu w trzeźwości i przeciwdziałaniu alkoholizmowi oraz występowanie przed sądem w charakterze oskarżyciela publicznego oraz wspieranie zatrudnienia socjalnego poprzez organizowanie i finansowanie centrów integracji społecznej.

Gmina swoje działania w kierunku przeciwdziałania narkomanii prowadzi na podstawie „Gminnego Programu Przeciwdziałania Narkomanii na lata 2017–2021”, który uwzględnia działalność wychowawczą, edukacyjną, informacyjną i profilaktyczną, prowadzoną w szkołach i placówkach oświaty. Program ten stanowi część gminnej strategii rozwiązywania problemów społecznych, a realizacja zadań w zakresie przeciwdziałania narkomanii – podobnie, jak zadania

w zakresie przeciwdziałania alkoholizmowi – podejmowana jest w różnych obszarach profilaktyki i skierowana do różnych grup odbiorców.

W 2020 r. Ośrodek Pomocy Społecznej w Gryfinie rozpoczął realizację projektu pn. „Aktywniej do celu!” współfinansowanego ze środków Europejskiego Funduszu Społecznego w ramach Regionalnego Programu Operacyjnego Województwa Zachodniopomorskiego 2014–2020. Głównym celem projektu jest aktywizacja społeczno-zawodowa, zwiększająca szanse na zatrudnienie osób pozostających bez pracy, a także podnosząca poziom ich aktywności społecznej. W ramach realizacji przedmiotowego projektu zaplanowano działania polegające na aktywnej integracji, w ramach której, planowany jest cykl spotkań i zajęć z doradcą zawodowym oraz psychologiem, jak również pakiet kursów zawodowych z uwzględnieniem lokalnego rynku pracy. Zaplanowano również działania środowiskowe, w ramach których uczestnicy projektu wraz z rodzinami będą mogli skorzystać z szeregu atrakcji takich jak: wyjazdy integracyjne, zabawy dla dzieci, pikniki rodzinne, warsztaty i wiele innych form zabaw o charakterze edukacyjnym, zdrowotnym i społecznym.

III.3. Rynek pracy

W gminie Gryfino, jak we wszystkich gminach powiatu gryfińskiego, widoczny jest wyraźny spadek bezrobocia na przestrzeni ostatnich 5 lat tj. od 2015 r. do 2019 r. W 2019 r. w gminie Gryfino w stosunku do 2015 r. zarejestrowano najwyższy z całego powiatu gryfińskiego spadek bezrobocia, bo aż o prawie 67%. W całym powiecie gryfińskim ogólny spadek bezrobocia w tym samym czasie kształtował się na poziomie 49%. W pozostałych gminach spadek bezrobocia waha się od prawie 28% w gminie Mieszkowice do prawie 65% w gminie Banie (gmina Cedynia – ok. 32%, gminy: Chojna, Moryń i Stare Czarnowo – ok. 42%, gmina Trzcińsko Zdrój – ok. 46%, gmina Widuchowa – ok. 54%).

Tab. 8 Zmiana poziomu bezrobocia w gminie Gryfino na tle bezrobocia w poszczególnych gminach powiatu gryfińskiego w latach 2015–2019.

Jst	Liczba bezrobotnych				
	2015	2016	2017	2018	2019
Gryfino	962	870	633	493	318
Banie	330	309	248	202	116
Cedynia	258	249	190	199	176
Chojna	821	745	598	555	480
Mieszkowice	362	346	304	279	261
Moryń	268	243	202	169	156
Stare Czarnowo	105	120	84	73	61
Trzcińsko Zdrój	353	305	255	227	192
Widuchowa	262	253	210	200	122
powiat gryfiński	3721	3440	2724	2397	1882

Źródło: opracowanie własne na podstawie *Statystyk lokalnych Powiatowego Urzędu Pracy w Gryfinie w latach 2015–2019 r.*, <https://gryfino.praca.gov.pl/statystyki-lokalne>.

Jak wskazano powyżej, liczba bezrobotnych w gminie Gryfino w latach 2015–2019 wyraźnie spadła – w 2015 r. wynosiła 962 osoby, natomiast w 2019 r. zarejestrowanych już było tylko 318 osób. W każdym przedstawionym roku widoczna jest jednak znacząca przewaga bezrobotnych kobiet, które stanowią aż ponad 60% (2015 r. – ok. 61%, 2016 r. – ok. 63%, 2017 r. i 2018 r. – ok. 69%, 2019 r. ok. 64%) wszystkich zarejestrowanych bezrobotnych. Większość zarejestrowanych bezrobotnych zamieszkuje tereny miejskie – ok. 60%, natomiast ok. 40% to bezrobotni mieszkający na wsi.

Osoby w szczególnej sytuacji na rynku pracy to m.in. osoby do 30. roku życia, powyżej 50. roku życia, jak również osoby długotrwale bezrobotne. Osobom z powyższych grup trudniej jest znaleźć zatrudnienie np. w związku z brakiem lub słabym doświadczeniem zawodowym, czy niedostosowaniem kwalifikacji zawodowych do rynku pracy. Wśród osób do 30. roku życia bezrobotne zarejestrowane są głównie kobiety, a ich przewaga w stosunku do bezrobotnych mężczyzn znacząco rośnie na przestrzeni ostatnich 5 lat. W 2015 r. kobiety stanowiły ok. 69%, a w 2019 r. – aż 85% wszystkich osób zarejestrowanych w wieku do 30 lat.

Spśród osób zarejestrowanych, będących w grupie wiekowej przekraczającej 50 rok życia, można zaobserwować, że przeważającą część bezrobotnych stanowią mężczyźni. W latach 2015–2017 udział mężczyzn w stosunku do udziału kobiet zmalał z ok. 60% do ok. 54%, jednak w kolejnych latach odnotowuje się ponowny jego wzrost i w 2019 r. mężczyźni stanowili już 65% wszystkich zarejestrowanych bezrobotnych w wieku 50+.

Osoby długotrwale bezrobotne stanowią ogólnie ok. 50% wszystkich osób bezrobotnych. Liczba tych osób w stosunku do wszystkich zarejestrowanych w latach 2015–2017 rosła – w 2015 r. ok. 46% wszystkich osób zarejestrowanych stanowiły osoby długotrwale bezrobotne, a w 2017 r. prawie 57%. W 2018 r. i 2019 r. udział procentowy osób długotrwale bezrobotnych zaczął spadać i w 2019 r. wyniósł 45%. W tej grupie kobiety stanowią znaczną większość – ok. 70% osób długotrwale bezrobotnych.

Tab. 9 Bezrobotni w szczególnej sytuacji na rynku pracy w gminie Gryfino w latach 2015 – 2019.

	bezrobotni			zamieszkali na wsi			do 30. roku życia			powyżej 50. roku życia			długotrwale bezrobotni		
	O	K	M	O	K	M	O	K	M	O	K	M	O	K	M
2015	962	584	378	388	237	151	295	204	91	244	98	146	451	319	132
2016	870	550	320	332	211	121	231	172	59	221	91	130	455	307	148
2017	633	439	194	246	173	73	164	137	27	139	64	75	358	248	110
2018	493	340	153	198	144	54	128	107	21	99	39	60	255	187	68
2019	318	204	114	115	70	45	86	73	13	71	25	46	144	100	44

Legenda: O – ogółem, K – kobiety, M – mężczyźni.

Źródło: opracowanie własne na podstawie *Sprawozdań o rynku pracy* Powiatowego Urzędu Pracy w Gryfinie w latach 2015 – 2019 r., <https://gryfino.praca.gov.pl/statystyki-lokalne>.

Do odnotowywanego w ostatnich latach znacznego spadku bezrobocia przyczyniło się w szczególności powstanie Parku Regionalnego w Gryfinie, zlokalizowanego około 10 km na północny-wschód od miasta. Dzięki inwestorom, których działalność związana jest m.in. z produkcją, magazynowaniem i logistyką, wielu mieszkańców z gminy Gryfino oraz okolicznych samorządów zyskało możliwość zatrudnienia.

III.4. Bezpieczeństwo publiczne

W gminie Gryfino za bezpieczeństwo odpowiada Komenda Powiatowa Policji w Gryfinie, która swoim działaniem obejmuje również teren gminy Chojna, Banie, Stare Czarnowo, Widuchowa, Cedynia, Mieszkowice, Moryń, Trzcińsko-Zdrój.

W ramach funkcjonowania Komendy wydzielono 7 rejonów dzielnicowych, których obszar działania mieści się w granicach gminy Gryfino. Rejony 1–4 w całości dotyczą miasta Gryfino, rejon 5 poza częścią Gryfina obejmuje również Elektrownię Dolna Odra, Nowe Czarnowo (sanatorium), Przemysławą (w Pniewie), Nowe Czarnowo, Krzypnicę, Pastuszkę, Krajnik, rejon 6 obejmuje następujące miejscowości gminy Gryfino: Daleszewo, Dębce, Chlebowo, Raczki, Gardno, Łubnica, Radziszewo, Nowe Brynki, Stare Brynki, Wysoka Gryfińska, Czepino, Żabnica, Gryfino (ul. Wodna, Rybacka, Fabryczna, Zielna), w granicach rejonu 7 znajdują się miejscowości: Pniewo, Parsówek, Żórawie, Żórawki, Szczawno, Chwarstnica, Steklno, Steklino, Osuch, Drzenin, Wełtyń, Borzym, Mały Borzym, Włodkowice, Zaborze, Śremsko, Wirów, Wirówek, Mielenko, Sobieradz, Bartkowo, Dołgie, Ciosna, Gajki, ośrodki wypoczynkowe nad jeziorem Steklno, ośrodki wypoczynkowe nad jeziorem Wirów, ośrodek wypoczynkowy nad jeziorem Wełtyń.

Najczęściej popełnianymi przestępstwami w gminie Gryfino są kradzieże, kradzieże z włamaniem, uszkodzenia mienia, groźby karalne oraz uszkodzenia ciała. Dane zgromadzone przez Komendę Powiatową Policji w Gryfinie wskazują, że w latach 2015–2018 ogólna liczba przestępstw była na podobnym poziomie tj. między 558 a 610 rocznie, natomiast w 2019 r. liczba przestępstw znacznie wzrosła – do 785, czyli w stosunku do roku 2018 o ponad 31%. Liczba przestępstw popełnianych przez osoby nieletnie jest różna w każdym roku i nie wykazuje ani tendencji spadkowej, ani wzrostowej. Pozytywnym zjawiskiem jest natomiast ogólny wzrost wykrywalności przestępstw – od 2015 r. do 2019 r. wzrost o 7%.

Tab. 10 Przestępczość w gminie Gryfino w latach 2015–2019.

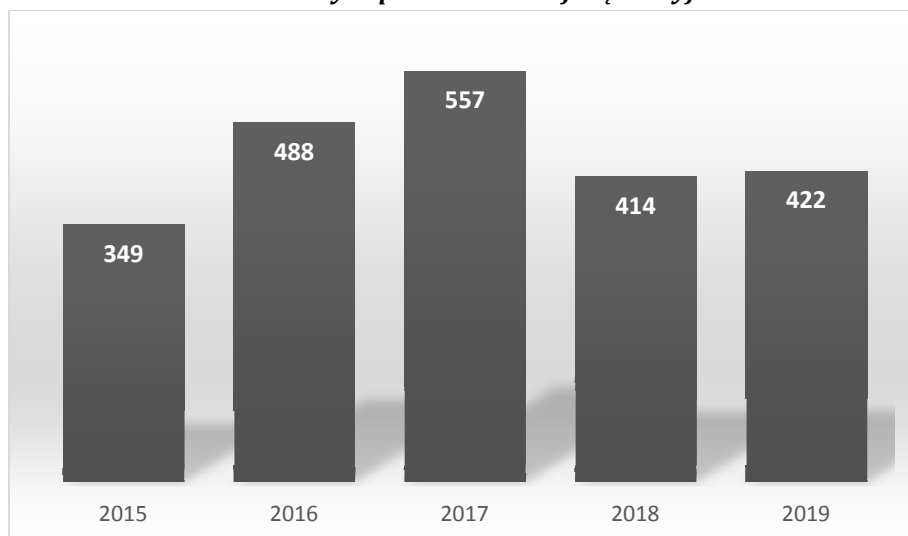
	liczba przestępstw ogółem	liczba czynów karalnych (nieletnich)	wykrywalność przestępstw
2015	610	50	70,99%
2016	558	75	72,94%
2017	609	24	77,67%
2018	599	18	78,63%
2019	785	32	77,96%

Źródło: opracowanie własne na podstawie danych Komendy Powiatowej Policji w Gryfinie.

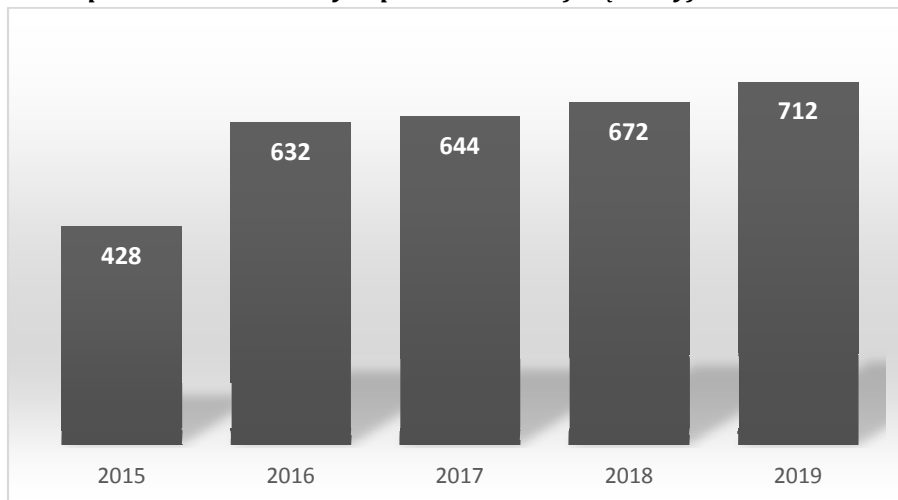
Na podstawie Zarządzenia Burmistrza Nr 3/93 z dnia 24 listopada 1993 r. została utworzona Straż Miejska w Gryfinie. Do zadań Straży Miejskiej należy m.in. ochrona spokoju i porządku w miejscach publicznych; czuwanie nad porządkiem i kontrola ruchu; współdziałanie z właściwymi podmiotami w zakresie ratowania życia i zdrowia obywateli, pomocy w usuwaniu awarii technicznych i skutków klęsk żywiołowych oraz innych miejscowych zagrożeń; zabezpieczenie miejsca przestępstwa, katastrofy lub innego podobnego zdarzenia albo miejsc zagrożonych takim zdarzeniem przed dostępem osób postronnych lub zniszczeniem śladów i dowodów, do momentu przybycia właściwych służb, a także ustalenie, w miarę możliwości, świadków zdarzenia; ochrona obiektów komunalnych i urządzeń użyteczności publicznej; współdziałanie z organizatorami i innymi służbami w ochronie porządku podczas zgromadzeń i imprez publicznych; doprowadzanie osób nietrzeźwych do izby wytrzeźwień lub miejsca ich zamieszkania, jeżeli osoby te zachowaniem swoim dają powód do zgorzenia w miejscu publicznym, znajdują się w okolicznościach zagrażających ich życiu lub zdrowiu albo zagrażają życiu i zdrowiu innych osób; informowanie społeczności lokalnej o stanie i rodzajach zagrożeń, a także inicjowanie i uczestnictwo w działaniach mających na celu zapobieganie popełnianiu przestępstw i wykroczeń oraz zjawiskom kryminogennym i współdziałanie w tym zakresie z organami państwowymi, samorządowymi i organizacjami społecznymi; konwojowanie dokumentów, przedmiotów wartościowych lub wartości pieniężnych dla potrzeb gminy.

Generalnie liczba nałożonych przez Straż Miejską w Gryfinie rosła między 2015 a 2017 r., a później stopniowo spadała. Nieznacznie spadła również wysokość mandatów - w 2015 r. było to średnio 168,77 zł, a w 2019 r. - 157,91 zł. Jednocześnie stopniowo rośnie liczba zastosowanych przez Straż Miejską pouczeń - między 2015 a 2019 r. wzrost wyniósł 66,4%.

Rys. 6 Liczba mandatów nałożonych przez Straż Miejską w Gryfinie w latach 2015-2019.



Źródło: opracowanie własne na podstawie *Sprawozdania z działalności Straży Miejskiej w Gryfinie za 2019 r.*, s. 8.

Rys. 7 Liczba pouczeń zastosowanych przez Straż Miejską w Gryfinie w latach 2015-2019.

Źródło: opracowanie własne na podstawie *Sprawozdania z działalności Straży Miejskiej w Gryfinie za 2019 r.*, s. 8.

W 2019 r. większość wykroczeń stwierdzonych przez Straż Miejską miała podstawę prawną w Kodeksie Wykroczeń. Na 1002 stwierdzone ogółem aż 72% stanowiły wykroczenia przeciwko bezpieczeństwu i porządkowi w komunikacji. Ponadto częste były jeszcze wykroczenia przeciwko bezpieczeństwu osób i mienia oraz przeciwko urządzeniom użytku publicznego (po ok. 11%)

Bezpieczeństwo pożarowe zapewnia Komenda Powiatowa Państwowej Straży Pożarnej w Gryfinie oraz 5 jednostek Ochotniczych Straży Pożarnych w: Chwarstnicy, Gryfinie, Radziszewie, Sobieradzu oraz Wełtyniu. Jednostki w Radziszewie, Sobieradzu i Wełtyniu są włączone do Krajowego Systemu Ratowniczo-Gaśniczego. W 2019 r. wszystkie ww. jednostki skupiały łącznie 309 członków, w tym 44 kobiety. Z kolei w ramach młodzieżowych drużyn pożarniczych skupiono 70 osób.

W 2019 r. odnotowano 443 zdarzenia ratowniczo-gaśnicze. W stosunku do 2018 r., w którym odnotowano 465 zdarzeń, widoczny jest spadek o prawie 5%. Znacznie zmniejszyła się liczba wyjazdów jednostek OSP –o prawie 49%, natomiast wzrosła o prawie 21% liczba wyjazdów do miejscowych zagrożeń i aż dwukrotnie - w ramach fałszywych alarmów.

Tab. 11 Liczba wyjazdów do zdarzeń jednostek Ochotniczej Straży Pożarnej gminy Gryfino.

Rok	Pożar	Miejscowe zagrożenia	Alarmy fałszywe
2018	109	58	4
2019	56	70	8

Źródło: opracowanie własne na podstawie Raportów o stanie gminy za lata 2018 i 2019.

III.5. Aktywność społeczna

W gminie Gryfino współpraca z organizacjami pozarządowymi ukierunkowana jest przede wszystkim na te podmioty, których obszar działania obejmuje gminę Gryfino i to z nimi w pierwszej kolejności nawiązywana jest współpraca. Dopiero w przypadku braku odpowiednich struktur i po zabezpieczeniu potrzeb organizacji funkcjonujących na terenie gminy Gryfino, gmina współpracuje z organizacjami „pozagminnymi”.

Tab. 12 Organizacje pozarządowe współpracujące z gminą Gryfino.

Organizacja pozarządowa	Siedziba	Cel działania
Polskie Stowarzyszenie na rzecz Osób z Niepełnosprawnością Intelektualną Koło w Gryfinie	Gryfino	działanie na rzecz wyrównywania szans osób z upośledzeniem umysłowym, tworzenia warunków przestrzegania wobec nich praw człowieka, prowadzenia ich ku aktywnemu uczestnictwu w życiu społecznym oraz wspieranie ich rodzin
Towarzystwo Przyjaciół Dzieci	Szczecin	ochrona i promowanie praw dziecka, udzielanie rodzicom pomocy w wykonywaniu zadań opiekuńczych i wychowawczych, prowadzenie działalności charytatywnej, inicjowanie i rozwijanie specjalistycznych form pomocy rodzinie w wychowywaniu dziecka niepełnosprawnego, promowanie wśród dzieci postaw proekologicznych, ochrona dziecka przed wszelkimi formami przemocy fizycznej bądź psychicznej, prowadzenie profilaktyki w zakresie uzależnień
Stowarzyszenie Sobiemyśl Plus Grupa Działania	Sobiemyśl	działalność wypoczynkowa, edukacyjna, kulturalna, i oświatowa głównie dla dzieci i młodzieży, wspomaganie rozwoju społeczności lokalnej, promocja zdrowego trybu życia
Stowarzyszenie na Rzecz Osób Niepełnosprawnych "MOST"	Nowe Czarnowo	inicjowanie, podejmowanie, rozwijanie oraz wspieranie działalności społecznej mającej na celu aktywizację osób niepełnosprawnych poprzez kompleksowe działania wspomagające poprawę dostępności oparcia społecznego dla osób niepełnosprawnych i członków ich rodzin
Stowarzyszenie Amazonek "Ewa"	Gryfino	prowadzenie rehabilitacji fizycznej i psychicznej kobiet po operacji onkologicznej piersi, promocja i organizacja wolontariatu, działanie służące profilaktyce nowotworowej piersi, organizowanie pomocy kobietom po operacji onkologicznej piersi znajdującym się w trudnej sytuacji życiowej i materialnej, współpraca z rodzinami chorych kobiet
Polski Związek Niewidomych Okręg Zachodniopomorski Koło Gryfino	Gryfino	zrzeszenie osób niewidomych i słabowidzących, w celu ich społecznej integracji, rehabilitacji, ochrony interesów zawodowych, ekonomicznych i społecznych, przeciwdziałania ich dyskryminacji
Parafialny Zespół Caritas parafii Narodzenia NMP	Gryfino	pomoc społeczna, w tym rodzinom i osobom w trudnej sytuacji życiowej oraz wyrównywania szans tych rodzin i osób, działalność charytatywna, działalność na rzecz równych praw kobiet i mężczyzn

Polski Związek Emerytów, Rencistów i Inwalidów Oddział Rejonowy	Gryfino	poprawa warunków socjalno-bytowych emerytów i rencistów
Stowarzyszenie Seniorów „Radość”	Daleszewo	działalność charytatywna, działalność na rzecz osób w wieku emerytalnym
Gryfiński Uniwersytet Trzeciego Wieku	Gryfino	edukacja, aktywizacja społeczna osób starszych i niepełnosprawnych, propagowanie aktywności intelektualnej, psychicznej i fizycznej adekwatnej do wieku, działania zmierzające ro zwoju kontaktów społecznych, włączanie osób starszych do systemu kształcenia ustawicznego, wspieranie rozwoju edukacji i kultury, podtrzymywanie tradycji narodowej, wspieranie twórczości artystycznej, upowszechnienie wiedzy o regionie, ochrona zdrowia
Stowarzyszenie Wokalne „Res Musica”	Gryfino	tworzenie warunków zapewniających wszechstronny rozwój chóru „Res Musica”
Zachodniopomorski Związek Sybiraków – Oddział w Gryfinie	Gryfino	podtrzymanie i upowszechnianie tradycji narodowej, pielęgnowanie polskości oraz rozwoju świadomości narodowej, obywatelskiej i kulturowej, pomoc Polonii i Polakom za granicą, działalność na rzecz kombatantów i osób represjonowanych
Związek Kombatantów RP i Byłych Więźniów Politycznych	Gryfino	kształtowanie aktywnych postaw w działaniu dla dobra ojczyzny i tworzenie warunków do współpracy środowisk kombatanckich, otaczanie opieką członków związku i pozostałych po nich wdów i wdowców, popularyzowanie i utrwalanie pamięci społecznej dziejów walk niepodległościowych
Związek Inwalidów Wojennych	Gryfino	obrona nabytych uprawnień inwalidów wojennych i wojskowych, reprezentowanie interesów inwalidów wojennych i wojskowych, popularyzowanie w społeczeństwie szczególnej rangi inwalidztwa wojennego i wojskowego powstałego w służbie ojczyzny
Stowarzyszenie Wspólnota Polska	Gryfino	zespolecie wysiłków w umacnianiu więzi Polaków zamieszkałych za granicą i Polonii z ojczyzną i jej kulturą narodową oraz niesienie pomocy w zaspokajaniu różnorodnych potrzeb Polaków z zagranicy i polonii
Stowarzyszenie Gryfiński Ruch Patriotyczny	Gryfino	aktywizacja mieszkańców Gryfina wokół idei i wartości patriotycznych
Ludowy Klub Sportowy „Odrzanka” Radziszewo	Radziszewo	planowanie i organizowanie pozalekcyjnego życia sportowego uczniów, angażowanie wszystkich uczniów do różnorodnych form aktywności ruchowej, gier i zabaw, organizowanie działalności sportowej z uwzględnieniem funkcji zdrowotnych
Ludowy Klub Sportowy "Grot" Gardno	Gardno	wspieranie i upowszechnianie kultury fizycznej, przeciwdziałanie uzależnieniom i patologiom społecznym, ochrona i promocja zdrowia
Gminny Klub Sportowy „Błękit”	Żórawki	wspieranie i upowszechnianie kultury fizycznej, wypoczynek dzieci i młodzieży

Pniewo		
Międzyszkolny Klub Sportowy „Hermes”	Gryfino	wspieranie i upowszechnianie kultury fizycznej
Uczniowski Klub Sportowy „Kliassen Team”	Gryfino	wspieranie i upowszechnianie kultury fizycznej wśród dzieci i młodzieży
Uczniowski Klub Sportowy „Aikido-Taiso”	Gryfino	popularyzacja kultury fizycznej i sportu wśród młodzieży szkolnej
Klub Piłki Ręcznej Gryfino	Gryfino	popularyzacja kultury fizycznej i sportu wśród młodzieży szkolnej w zakresie piłki ręcznej
Klub Sportowy „Energetyk”	Gryfino	zrzeszenie dzieci i młodzieży w sekcje i zespoły sportowe dla upowszechniania sportu oraz osiągania jak najlepszych wyników wychowawczych, wszechstronne rozwijanie różnych form i dyscyplin kultury fizycznej mających na celu upowszechnianie sportu wśród dzieci, młodzieży i dorosłych
Uczniowski Klub Pływacki „Marlin”	Gryfino	wspieranie i upowszechnianie kultury fizycznej, ochrona i promocja zdrowia, wypoczynek dzieci i młodzieży
Uczniowski Klub Sportowy „Energetyk Junior”	Gryfino	wspieranie i upowszechnianie kultury fizycznej wśród dzieci i młodzieży
Uczniowski Klub Sportowy „Biały Pion”	Gryfino	organizacja współzawodnictwa sportowego dzieci i młodzieży w zakresie sportu szachowego
Ludowy Klub Sportowy „Piast”	Gryfino	działalność wspomagająca rozwój wspólnot i społeczności lokalnych, wspieranie i upowszechnianie kultury fizycznej, ekologia i ochrona zwierząt oraz ochrona dziedzictwa przyrodniczego
Gryfiński Klub Sportowy „Delf”	Gryfino	wspieranie i upowszechnianie kultury fizycznej, ochrona i promocja zdrowia, przeciwdziałanie uzależnieniom i patologiom społecznym
Uczniowski Klub Sportowy „Kamikaze”	Gryfino	wspieranie i upowszechnianie kultury fizycznej
Klub Sportowy „Polonia” Gryfino	Gryfino	krzewienie kultury fizycznej wśród dzieci, młodzieży i dorosłych na terenie działania Klubu oraz wychowywanie dzieci i młodzieży przez kulturę fizyczną i sport
Uczniowski Klub Sportowy „Olimpijczyk” Gryfino	Gryfino	wspieranie i upowszechnianie kultury fizycznej
Klub Strzelectwa Sportowego LOK Regalica	Gryfino	rozwój i popularyzacja strzelectwa sportowego
Gryfińskie Stowarzyszenie Ratownicze	Gryfino	promocja bezpieczeństwa i zdrowego trybu życia, udział w akcjach ratowniczych, poszukiwawczych i profilaktycznych

Ochotnicza Straż Pożarna	Radziszewo	prowadzenie działalności mającej na celu zapobieganie pożarom oraz współdziałanie w tym zakresie z instytucjami i organizacjami społecznymi
Ochotnicza Straż Pożarna	Sobieradz	
Ochotnicza Straż Pożarna	Wełtyń	
Ochotnicza Straż Pożarna	Chwarstnica	
Ochotnicza Straż Pożarna Jednostka Ratownictwa Wodnego Gryfiński Klub Płetwonurków "Raffer"	Gryfino	

Źródło: opracowanie własne na podstawie danych Krajowego Rejestru Sądowego, <https://ekrs.ms.gov.pl/> oraz www.gryfino.pl.

Gmina regularnie wspiera organizacje pozarządowe. Najbardziej znaczącą formą tego wsparcia jest wsparcie finansowe - suma przekazanych dotacji w 2019 r. była o 22% wyższa niż w 2015 r. i wyniosła aż 1 314 273 zł.

Tab. 13 Dotacje przyznane organizacjom pozarządowym w 2015 r. i 2019 r. w gminie Gryfino.

zakres zleconych zadań	liczba organizacji pozarządowych		kwota dotacji [zł]	
	2015 r.	2019 r.	2015 r.	2019 r.
KULTURA FIZYCZNA	33	31	850 300,00	1 041 600,00
KULTURA	8	4	32 800,00	19 350,00
ZDROWIE I POLITYKA SPOŁECZNA	8	6	125 000,00	146 100,00
WSPIERANIE ROZWOJU PRZEDSIĘBIORCZOŚCI	2	2	66 000,00	107 223,00
SUMA	51	43	1 074 100,00	1 314 273,00

Źródło: opracowanie własne na podstawie Sprawozdań z realizacji Rocznej Programu Współpracy Gminy Gryfino z organizacjami pozarządowymi oraz prowadzącymi działalność pożytku publicznego w 2015 r. i 2019 r.

Ponadto regularnie przekazywane są środki na funkcjonowanie Ochotniczych Straży Pożarnych. Tylko w 2019 r. udało się na ich rzecz pozyskać 1 063 048,60 zł dotacji m.in. z Urzędu Marszałkowskiego Województwa Zachodniopomorskiego, Ministerstwa Spraw Wewnętrznych

i Administracji, Wojewódzkiego Funduszu Ochrony Środowiska i Gospodarki Wodnej. Wkład własny Gminy wyniósł 302 908,60 zł. Dzięki tym środkom udało się zakupić sprzęt (w tym samochód ratowniczo-gaśniczy) i umundurowanie oraz realizować cele statutowe.

III.6. Podsumowanie diagnozy – analiza SWOT

MOCNE STRONY	SŁABE STRONY
<ul style="list-style-type: none"> - rozwinięta infrastruktura pomocy społecznej, - działalność Centrum Aktywności Lokalnej oraz Klubu Integracji Społecznej, - zaangażowanie wolontariuszy w realizację zadań z zakresu pomocy społecznej, - profesjonalna kadra Ośrodka Pomocy Społecznej w Gryfinie, - aktywność OPS w realizacji projektów dofinansowanych ze środków zewnętrznych, - działalność Środowiskowego Domu Samopomocy w Gryfinie i Dziennego Domu Senior+, nastawionych na wsparcie osób upośledzonych psychicznie i seniorów – a więc grup narażonych na wykluczenie społeczne, - spadek ogólnej liczby bezrobotnych, - wzrost poziomu wykrywalności przestępstw, - działalność Straży Miejskiej oraz Ochotniczych Straży Pożarnych, - duża liczba aktywnych organizacji pozarządowych, - rozwój usług społecznych w OPSie, - wzrost świadomości o możliwości uzyskania pomocy społecznej. 	<ul style="list-style-type: none"> - starzenie się społeczności lokalnej (spadek liczby osób w wieku przedprodukcyjnym i produkcyjnym, wzrost poziomu migracji, ujemny przyrost naturalny), - duże zapotrzebowanie na pomoc społeczną z powodu ubóstwa i niepełnosprawności, - wzrost liczby rodzin korzystających z pracy socjalnej, - wzrost wydatków na utrzymanie mieszkańców gminy w domach pomocy społecznej, - wysoki poziom bezrobocia wśród kobiet, zwłaszcza do 30. r.ż., a także duża liczba bezrobotnych mężczyzn wśród osób po 50. r.ż., - odpływ wykwalifikowanych pracowników do większych ośrodków miejskich, - wzrost poziomu przestępczości oraz wysoki poziom przestępczości nieletnich.
SZANSE	ZAGROŻENIA
<ul style="list-style-type: none"> - nowa perspektywa UE na lata 2021–2027, - wzrost zainteresowania wolontariatem oraz rozwój sektora pozarządowego, - realizacja rządowych programów na rzecz rodziny i osób starszych, - duża liczba kampanii społecznych, wpływających na wzrost świadomości dot. integracji społecznej ludzi z różnymi problemami, - profesjonalizacja kadr pomocy społecznej, - przepisy prawa dot. dostępności, wymuszające dostosowanie instytucji i treści do możliwości osób z niepełnosprawnościami, - rozwój technologii, ułatwiający dostęp do usług społecznych. 	<ul style="list-style-type: none"> - „dziedziczona” bezradność, - brak lub wąska współpraca z innymi jst, - wzrost bieżących kosztów działania jst, - zwiększenie liczby zadań nakładanych na samorządy przy zbyt niskich środkach na ich realizację, - zmienne przepisy prawa, - nowe rodzaje zagrożeń związane z rozwojem technologii.

IV. STRATEGIA ROZWIĄZYWANIA PROBLEMÓW SPOŁECZNYCH

IV.1. Wizja i misja

Wizja:

Gmina Gryfino jako miejsce cechujące się wysokim poziomem integracji mieszkańców oraz szeroką ofertą usług społecznych.

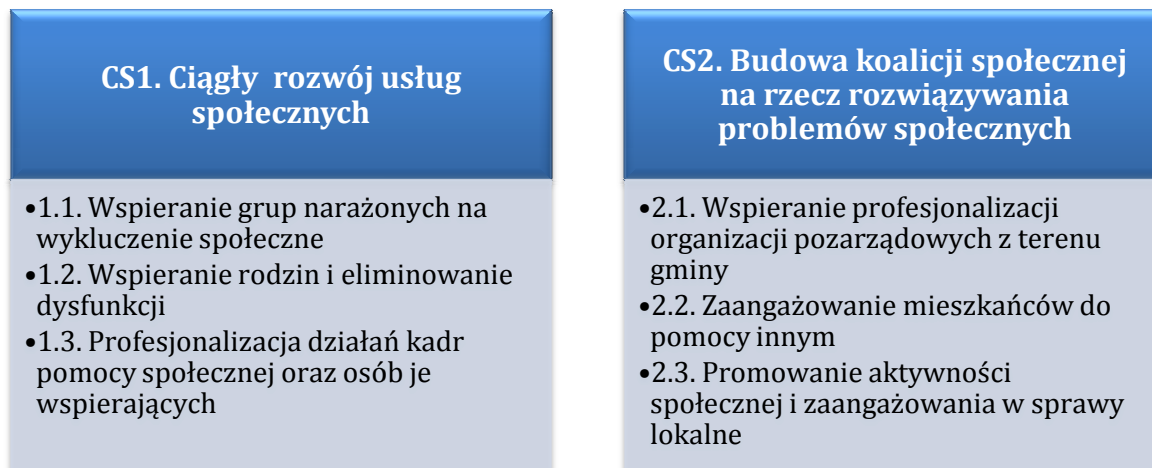
Misja:

Wysoka jakość życia mieszkańców dzięki dostosowanym do ich potrzeb usługom społecznym realizowanym przy współpracy różnych środowisk.

IV.2. Cele strategiczne, operacyjne i kierunki działań

Część programowa Strategii opiera się na dwóch celach strategicznych, odpowiadających im łącznie 6 celach operacyjnych (po 3 cele operacyjnego do każdego celu strategicznego) oraz proponowanych kierunkach działań.

Rys. 8 Cele strategiczne i operacyjne dla Gminy Gryfino na lata 2021–2026.



Źródło: opracowanie własne.

CS 1. Ciągły rozwój usług społecznych

CO 1.1. Wspieranie grup narażonych na wykluczenie społeczne

KD 1.1.1. Wsparcie osób bezrobotnych, zwłaszcza kobiet i osób będących w szczególnej sytuacji na rynku pracy.

KD 1.1.2. Współpraca podmiotów działających na rzecz aktywizacji zawodowej.

KD 1.1.3. Wspieranie podmiotów ekonomii społecznej.

KD 1.1.4. Interdyscyplinarne działania wspierające osoby z uzależnieniami oraz wspieranie osób, którym udało się wyjść z uzależnienia.

KD 1.1.5. Zwiększanie aktywności społecznej osób z niepełnosprawnościami.

KD 1.1.6. Tworzenie warunków do samodzielnego funkcjonowania osób z niepełnosprawnościami.

KD 1.1.7. Korzystanie z innowacji edukacyjnych na rzecz włączenia dzieci ze szczególnymi potrzebami kształcenia.

KD 1.1.8. Utrzymywanie wsparcia instytucji publicznych dla imprez aktywizujących i integrujących osoby z niepełnosprawnościami.

KD 1.1.9. Rozwój usług społecznych skierowanych do bezdomnych.

KD 1.1.10. Realizacja działań związanych z ewentualnym utworzeniem instytucji opieki całodobowej nad osobami starszymi

CO 1.2. Wspieranie rodzin i eliminowanie dysfunkcji

KD 1.2.1. Praca środowiskowa z rodzinami.

KD 1.2.2. Motywowanie rodzin do poprawy warunków ich życia.

KD 1.2.3. Profilaktyka uzależnień dla dzieci i młodzieży.

KD 1.2.4. Organizacja wydarzeń sportowych, kulturalnych i innych, uczących wspólnego spędzania czasu wolnego.

KD 1.2.5. Realizacja programów przeciwdziałania przemocy w rodzinie.

CO 1.3. Profesjonalizacja działań kadr pomocy społecznej oraz osób je wspierających

KD 1.3.1. Kontynuowanie działań zmierzających do podnoszenia wiedzy i kwalifikacji pracowników systemu pomocy społecznej w gminie.

KD 1.3.2. Rozszerzanie procesów profesjonalizacji na osoby wspierające instytucje pomocy społecznej, np. szkolenia dla wolontariuszy.

KD 1.3.3. Aktywny udział w konkursach na dotacje na realizację zadań z zakresu pomocy społecznej ze wsparciem środków zewnętrznych, w szczególności unijnych.

KD 1.3.4. Korzystanie z narzędzi informatycznych ułatwiających i usprawniających pracę służb pomocy społecznej.

CS 2. Budowa koalicji społecznej na rzecz rozwiązywania problemów społecznych

CO 2.1. Wspieranie profesjonalizacji organizacji pozarządowych z terenu gminy

KD 2.1.1. Wzmocnienie roli Gryfińskiego Centrum Organizacji Pozarządowych.

KD 2.1.2. Przygotowanie i realizacja oferty szkoleniowej i doradczej odpowiadającej potrzebom organizacji pozarządowych.

KD 2.1.3. Wzmocnienie aktywności organizacji pozarządowych w aplikowaniu o dotacje spoza budżetu gminy.

KD 2.1.4. Organizacja wizyt studyjnych dla organizacji pozarządowych.

CO 2.2. Zaangażowanie mieszkańców do pomocy innym

KD 2.2.1. Podtrzymanie wolontariatu w placówkach edukacyjnych oraz wśród seniorów.

KD 2.2.2. Stworzenie systemu pomocy sąsiedzkiej (np. w formie banku czasu).

KD 2.2.3. Kontynuacja działań w zakresie wsparcia merytorycznego dla wolontariuszy.

CO 2.3. Promowanie aktywności społecznej i zaangażowania w sprawy lokalne

KD 2.3.1. Promocja inicjatyw realizowanych przez mieszkańców/grupy nieformalne.

KD 2.3.2. Promocja i realizacja budżetu obywatelskiego.

KD 2.3.3. Realizacja inicjatyw integrujących mieszkańców całej gminy, nie tylko w obrębie miejscowości.

KD 2.3.4. Tworzenie warunków do rozwoju aktywności społecznej seniorów.

V. ZARZĄDZANIE REALIZACJĄ STRATEGII

V.1. Wdrażanie, monitoring i ewaluacja

Niniejszy dokument został opracowany zgodnie z obowiązującymi przepisami prawa. Istotnym jego założeniem jest zgodność proponowanych celów z zapisami innych dokumentów strategicznych na poziomie unijnym, krajowym, wojewódzkim, powiatowym, czy wreszcie z innymi dokumentami strategicznymi w gminie.

Tab. 14 Zgodność Strategii rozwiązywania problemów społecznych dla Gminy Gryfino na lata 2021-2026.

		Strategia na rzecz Odpowiedzialnego Rozwoju do roku 2020 (z perspektywą do 2030 r.)			
Strategia rozwiązywania problemów społecznych dla Gminy Gryfino na lata 2021-2026		I. Trwały wzrost gospodarczy oparty coraz silniej o wiedzę, dane i doskonałość organizacyjną	II. Rozwój społecznie wrażliwy i terytorialnie zrównoważony	III. Skuteczne państwo i instytucje służące wzrostowi oraz włączeniu społecznemu i gospodarczemu	
CS1. Ciągły rozwój usług społecznych	CO 1.1. Wspieranie grup narażonych na wykluczenie społeczne				
	CO 1.2. Wspieranie rodzin i eliminowanie dysfunkcji				
	CO 1.3. Profesjonalizacja działań kadr pomocy społecznej oraz osób je wspierających				
CS 2. Budowa koalicji społecznej na rzecz rozwiązywania problemów społecznych	CO 2.1. Wspieranie profesjonalizacji organizacji pozarządowych z terenu gminy				
	CO 2.2. Zaangażowanie mieszkańców do pomocy innym				
	CO 2.3. Promowanie aktywności społecznej i zaangażowania w sprawy lokalne				
		Strategia Rozwoju Województwa Zachodniopomorskiego do roku 2030			
Strategia rozwiązywania problemów społecznych dla Gminy Gryfino na lata 2021-2026		I. Otwarta społeczność	II. Dynamiczna gospodarka	III. Sprawny samorząd	IV. Partnerski region
CS1. Ciągły rozwój usług społecznych	CO 1.1. Wspieranie grup narażonych na wykluczenie społeczne				
	CO 1.2. Wspieranie rodzin i eliminowanie dysfunkcji				
	CO 1.3. Profesjonalizacja działań kadr pomocy społecznej oraz osób je wspierających				
CS 2. Budowa koalicji	CO 2.1. Wspieranie profesjonalizacji organizacji pozarządowych z terenu gminy				

	CO 2.2. Zaangażowanie mieszkańców do pomocy innym					
	CO 2.3. Promowanie aktywności społecznej i zaangażowania w sprawy lokalne					
Powiatowa Strategia rozwiązywania problemów społecznych w powiecie gryfińskim na lata 2016-2022						
	1. Wspieranie rodzin i rozwój systemu pieczy zastępczej	2. Rozwój systemu wspierania osób starszych, długo-trwale lub ciężko chorych	3. Wyrównywanie szans osób niepełnosprawnych	4. Ograniczanie zjawiska bezrobocia poprzez odpowiednią politykę rynku pracy w powiecie gryfińskim	5. Wspieranie i rozwijanie działań na rzecz rodzin i osób znajdujących się w sytuacji kryzysowej oraz dotkniętych różnymi uzależnieniami	6. Udoskonalenie funkcjonowania instytucji pomocy społecznej powiatu oraz propagowanie wspólnych działań na rzecz rozwoju instytucji społeczeństwa obywatelskiego
Strategia rozwiązywania problemów społecznych dla Gminy Gryfino na lata 2021-2026						
CS1. Ciągły rozwój usług społecznych	CO 1.1. Wspieranie grup narażonych na wykluczenie społeczne					
	CO 1.2. Wspieranie rodzin i eliminowanie dysfunkcji					
	CO 1.3. Profesjonalizacja działań kadr pomocy społecznej oraz osób je wspierających					
CS 2. Budowa ...	CO 2.1. Wspieranie profesjonalizacji organizacji pozarządowych z terenu gminy					
	CO 2.2. Zaangażowanie mieszkańców do pomocy innym					
	CO 2.3. Promowanie aktywności społecznej i zaangażowania w sprawy lokalne					

Strategia Rozwoju Gminy Gryfino do 2030 roku				
Strategia rozwiązywania problemów społecznych dla Gminy Gryfino na lata 2021-2026		Podniesienie jakości życia mieszkańców oraz zwiększenie atrakcyjności osiedleńczej gminy	Wzrost współpracy z mieszkańcami	Rozszerzenie współpracy w ramach aglomeracji szczecińskiej
CS1. Ciągły rozwój usług społecznych	CO 1.1. Wspieranie grup narażonych na wykluczenie społeczne			
	CO 1.2. Wspieranie rodzin i eliminowanie dysfunkcji			
	CO 1.3. Profesjonalizacja działań kadr pomocy społecznej oraz osób je wspierających			
CS 2. Budowa koalicji społecznej na rzecz rozwiązywania problemów społecznych	CO 2.1. Wspieranie profesjonalizacji organizacji pozarządowych z terenu gminy			
	CO 2.2. Zaangażowanie mieszkańców do pomocy innym			
	CO 2.3. Promowanie aktywności społecznej i zaangażowania w sprawy lokalne			

Źródło: opracowanie własne.

Niniejszy dokument stanie się obowiązującym dokumentem po podjęciu uchwały przez Radę Miejską o przyjęciu Strategii. Wdrażanie zapisów odbywać się będzie w formie działań Ośrodka Pomocy Społecznej w Gryfinie, Środowiskowego Domu Samopomocy w Gryfinie, Dziennego Domu Senior+ w Gryfinie, Urzędu Miasta i Gminy w Gryfinie, organizacji pozarządowych działających na terenie gminy i współpracujących z nią, jednostek organizacyjnych gminy, Komendy Powiatowej Policji w Gryfinie, itd. Monitorowanie realizacji Strategii stanie się elementem procesu przygotowania corocznego Raportu o stanie gminy, który – zgodnie z ustawą o samorządzie gminnym – charakteryzuje całość polityki danego samorządu.

Do prowadzenia procesu monitoringu wykorzystywany będzie zestaw następujących wskaźników:

Tab. 15 Wskaźniki monitoringu Strategii.

Cel strategiczny	Wskaźniki
CS1. Ciągły rozwój pracy socjalnej	<ul style="list-style-type: none"> - liczba osób, które wzięły udział w zajęciach terapeutycznych, zachęcających osoby z niepełnosprawnościami do podjęcia aktywności społecznej [os.], - liczba udzielonych porad rodzinnych [szt.], - liczba przeprowadzonych terapii [szt.], - liczba kampanii/projektów informacyjno-edukacyjnych dot. przeciwdziałaniu przemocy w rodzinie [szt.], - liczba rodzin dotkniętych problemem przemocy, objętych pracą socjalną [szt.],

	<ul style="list-style-type: none"> - liczba godzin przepracowanych przez asystentów rodziny [godz.], - liczba zajęć, wydarzeń, warsztatów itp. dla dzieci i młodzieży zorganizowanych w gminie [szt.], - liczba osób zgłoszonych do Gminnej Komisji Rozwiązywania Problemów Alkoholowych w ramach pracy socjalnej [os.], - liczba osób zgłoszonych do Poradni Leczenia Uzależnień [os.], - liczba kampanii/projektów informacyjno-edukacyjnych dot. profilaktyki uzależnień [szt.], - liczba pracowników socjalnych/wolontariuszy, którzy wzięli udział w szkoleniach i innych działaniach podnoszących ich kwalifikacje i wiedzę [os.], - wysokość pozyskanych środków zewnętrznych na projekty społeczne [zł]
<p>CS 2. Budowa koalicji społecznej na rzecz rozwiązywania problemów społecznych</p>	<ul style="list-style-type: none"> - liczba wydarzeń organizowanych przez organizacje z „trzeciego sektora” przy wsparciu Gminy [szt.], - liczba spotkań zorganizowanych dla instytucji publicznych i podmiotów pozarządowych, mających na celu wymianę informacji na temat bieżących problemów i wyzwań dot. polityki społecznej [szt.] - liczba wolontariuszy [os.], - liczba konsultacji społecznych przeprowadzonych w gminie [szt.], - liczba inicjatyw podjętych przez mieszkańców w ramach sąsiedzkiej samopomocy [szt.], - liczba działań na rzecz seniorów [szt.]

Źródło: opracowanie własne.

Ewaluacja z kolei dokonywana będzie dwukrotnie – w połowie okresu obowiązywania dokumentu (tj. po 2023 r.) oraz na zakończenie. Opierać się będzie o wskaźniki, które posłużyły do opracowania diagnozy w sferze społecznej gminy Gryfino.

W wyniku realizacji zaproponowanych celów strategicznych i operacyjnych oraz kierunków działań, oczekuje się następujących zmian w sferze społecznej w gminie Gryfino:

- poprawa funkcjonowania rodzin,
- wzmocnienie znajomości praw przysługujących członkom rodziny zwłaszcza w sytuacjach kryzysowych,
- wzmocnienie motywacji członków rodzin do poprawy swojej sytuacji życiowej,
- zmniejszenie liczby osób uzależnionych od alkoholu, środków psychoaktywnych czy u których stwierdzono uzależnienia behawioralne,
- wzrost aktywności seniorów np. w formie wolontariatu,
- poprawa jakości życia seniorów,
- wzrost aktywności społecznej osób z niepełnosprawnościami,
- rozwój organizacyjny sektora pozarządowego,

- wsparcie w realizacji przez jednostki gminne projektów społecznych ze strony „trzeciego sektora”,
- aktywna społeczność lokalna, wspierająca wzajemnie swoich członków w formie wolontariatu lub pomocy sąsiedzkiej,
- wzrost kwalifikacji pracowników pomocy społecznej,
- wysoki poziom współpracy instytucji działających na rzecz rozwiązywania problemów społecznych gminy,
- zintegrowani mieszkańcy.

V.2. Finansowanie realizacji Strategii

Zidentyfikowane w niniejszej strategii cele i działania z zakresu rozwiązywania problemów społecznych wymagają odpowiednich źródeł finansowania. Planowane źródła finansowania strategii w latach 2021–2026, to w szczególności:

- budżety JST – gminy, powiatu, województwa;
- budżet państwa, w tym dotacje celowe ministerstw;
- środki z funduszy krajowych (m.in. Państwowego Funduszu Rehabilitacji Osób Niepełnosprawnych);
- środki z funduszy europejskich (m.in. Regionalny Program Operacyjny Województwa Zachodniopomorskiego – RPO);
- środki własne partnerów biorących udział w realizacji celów strategii, np. organizacji pozarządowych;
- środki podmiotów prywatnych (w tym np. fundacji korporacyjnych, które organizują konkursy dla ngo, firm realizujących działania w ramach PPP).

Szczegółowe określenie wysokości planowanych środków na realizację strategii nie jest możliwe ze względu na szeroki zakres tematyczny, brak długookresowych źródeł finansowania, konkursowy charakter większości programów pomocowych, niedomknięty jeszcze etap programowania środków unijnych i powstawania dokumentów programowych na lata 2021–2027, a także dość ogólne zapisy strategii, pozwalające na dostosowywanie konkretnych przedsięwzięć do najbardziej bieżących potrzeb społecznych i preferowanych sposobów ich realizowania. Ponadto wysokość środków przeznaczonych na realizację strategii będzie zależała od stopnia zaangażowania różnych podmiotów – partnerów realizacji strategii.

Dodatkowo, dynamicznie zmieniającą się rzeczywistość, w tym zewnętrzne uwarunkowania prawne i ekonomiczne, powodują, iż określanie wysokości środków potrzebnych do realizacji zadań (zarówno po stronie dochodów, jak i wydatków), będzie w większym stopniu możliwe na etapie opracowywania konkretnych projektów,

uszczegóławiających założenia strategii. Zakłada się również, iż cele i kierunki działania, określone w strategii, będą wyznaczały kierunki finansowania polityki społecznej gminy i będą uwzględniane przy konstruowaniu budżetu gminy w kolejnych latach. Zapisy strategii będą również podstawą do podejmowania działań związanych z pozyskiwaniem środków zewnętrznych.

SPIS TABEL

Tab. 1 Udzielone świadczenia z pomocy społecznej w ramach zadań własnych gminy Gryfino w latach 2015 – 2019.	19
Tab. 2 Liczba osób, którym przyznano pomoc społeczną w gminie Gryfino w latach 2015–2019.....	20
Tab. 3 Typy rodzin objętych pomocą społeczną w gminie Gryfino w latach 2015-2019.	21
Tab. 4 Powody przyznania pomocy społecznej w 2015 i w 2019 r. w gminie Gryfino.....	22
Tab. 5 Zestawienie wydatków programu osłonowego w latach 2016-2019 w gminie Gryfino.....	25
Tab. 6 Realizacja Programu Operacyjny Pomoc Żywnościowa 2014–2020 w gminie Gryfino w latach 2016-2019.....	25
Tab. 7 Realizacja Wieloletniego programu wspierania finansowego gmin w zakresie dożywiania w latach 2015-2019 w gminie Gryfino.....	26
Tab. 8 Zmiana poziomu bezrobocia w gminie Gryfino na tle bezrobocia w poszczególnych gminach powiatu gryfińskiego w latach 2015–2019.....	28
Tab. 9 Bezrobotni w szczególnej sytuacji na rynku pracy w gminie Gryfino w latach 2015 – 2019.	29
Tab. 10 Przestępczość w gminie Gryfino w latach 2015–2019.	30
Tab. 11 Liczba wyjazdów do zdarzeń jednostek Ochotniczej Straży Pożarnej gminy Gryfino.....	32
Tab. 12 Organizacje pozarządowe współpracujące z gminą Gryfino.....	33
Tab. 13 Dotacje przyznane organizacjom pozarządowym w 2015 r. i 2019 r. w gminie Gryfino.	36
Tab. 14 Zgodność Strategii rozwiązywania problemów społecznych dla Gminy Gryfino na lata 2021–2026.....	41
Tab. 15 Wskaźniki monitoringu Strategii.....	43

SPIS RYSUNKÓW

Rys. 1 Procentowy udział mieszkańców gminy Gryfino wg stanu na dzień 31.12.2019 r. w podziale na miasto i wieś.....	16
Rys. 2 Liczba mieszkańców gminy Gryfino w latach 2015–2019 z uwzględnieniem wieku.	17
Rys. 3 Przyrost naturalny na 1000 ludności w gminie Gryfino, powiecie gryfińskim i województwie zachodniopomorskim w latach 2016–2019.....	17
Rys. 4 Schemat organizacyjny Ośrodka Pomocy Społecznej w Gryfinie.	19
Rys. 5 Liczba osób w rodzinie, korzystających z pomocy społecznej w latach 2015–2019 w gminie Gryfino.....	23
Rys. 6 Liczba mandatów nałożonych przez Straż Miejską w Gryfinie w latach 2015-2019.	31
Rys. 7 Liczba pouczeń zastosowanych przez Straż Miejską w Gryfinie w latach 2015-2019.	32
Rys. 8 Cele strategiczne i operacyjne dla Gminy Gryfino na lata 2021–2026.....	38