



BZK.0003.3.2022.AW

Gryfino, dnia 13 października 2022 r.

Urząd Miasta i Gminy w Gryfinie
Biuro Obsługi Rady

dnia 13. 10. 2022

WPLYNEŁO

Pan
Rafał Guga
Przewodniczący Rady Miejskiej
w Gryfinie

W odpowiedzi na interpelację nr 645/22 z dnia 29 września 2022 r. dotyczącą bezpieczeństwa mieszkańców gminy w przypadku wystąpienia zagrożenia zewnętrznego, informuję, że:

Ad. 1.

Gmina Gryfino w dniu 13.09.2022 r. przekazała do Wydziału Zarządzania Kryzysowego Starostwa Powiatowego szczegółową informację dot. liczby mieszkańców gminy Gryfino, dla których należy zabezpieczyć preparat jodowy. Na dzień 13.09.2022 r. było to 20 859 osób. Informacja została przekazana zgodnie z wytycznymi Wydziału Bezpieczeństwa i Zarządzania Kryzysowego Urzędu Wojewódzkiego i rekomendacjami Ministra Zdrowia w zakresie wskazania grup ludności, dla których należy przeznaczyć rezerwy strategiczne tabletek jodku potasu na wypadek wystąpienia zdarzenia radiacyjnego z dnia 27 kwietnia 2022 r. i Wojewódzkiego Konsultanta ds. endokrynologii. Rekomendacje Ministra Zdrowia mówią

o wydawaniu jodku potasu w formie tabletek osobom do 60 roku życia.

Ad.2.

Plan Wydawania i Dystrybucji Preparatów Ze Stabilnym Jodem w Przypadku Wystąpienia Zdarzenia Radiacyjnego stanowi załącznik do Gminnego Planu Zarządzania Kryzysowego. Załącznik został zaktualizowany do wytycznych Wojewódzkiego i Powiatowego Planu Wydawania i Dystrybucji Preparatów Ze Stabilnym Jodem w Przypadku Wystąpienia Zdarzenia Radiacyjnego. Gminne Centrum Zarządzania Kryzysowego na bieżąco współpracuje z Wydziałem Zarządzania Kryzysowego Starostwa Powiatowego oraz z Wydziałem Bezpieczeństwa i Zarządzania Kryzysowego Urzędu Wojewódzkiego. Pracownicy GCZK uczestniczą w odprawach organizowanych przez Wojewodę Zachodniopomorskiego.

Dla mieszkańców gminy Gryfino wydano oficjalny komunikat dot. dystrybucji preparatu jodowego w przypadku wystąpienia zdarzenia radiacyjnego, udostępniono do wiadomości graficzną mapę z rejonami dystrybucji tabletek jodowych na terenie Gminy Gryfino, charakterystykę preparatu jodku potasu, ulotkę informacyjną opracowaną przez Ministerstwo Zdrowia.

W przypadku zaistnienia zdarzenia radiacyjnego, stosowny komunikat zostanie podany w mediach ogólnopolskich i lokalnych, a dystrybucja tabletek ruszy natychmiast po wydaniu stosownej decyzji przez Ministra Spraw Wewnętrznych i Administracji.

Ad.3.

Na terenie gminy Gryfino utworzono Gminny Punkt Przechowywania Preparatu Jodowego w Urzędzie Miasta i Gminy Gryfino. Upoważniłem kierownika Gminnego Centrum Zarządzania Kryzysowego Andrzeja Wiśniewskiego do odbioru 43 260 szt. tabletek dla mieszkańców gminy. Tabletki zostały odebrane z Powiatowego Punktu Przechowywania z Komendy Powiatowej Państwowej Straży Pożarnej w dniu 5 października 2022 r.

Ad.4.

Zgodnie z poleceniem Wojewody Zachodniopomorskiego podjęto prewencyjne działania i tabletki jodowe w dniu 6 października 2022 r. przekazano do 10 utworzonych Gminnych

Punktów Wydawania Preparatu Jodowego. Powyższe działania są konieczne i podyktowane skróceniem czasu dowozu tabletek.

Lokalizacja punktów wydawania preparatu jodku potasu na terenie gminy Gryfino:

1. Gminny Punkt Dystrybucji nr 1 - Szkoła Podstawowa nr 1 z Oddziałami

Integracyjnymi im. Marii Dąbrowskiej w Gryfinie, ul. Łużycka 22, 74-100 Gryfino

obsługiwać będzie mieszkańców ulic:

Adama Rapackiego, Armii Krajowej, Brzozowa, Czechosłowacka, Generała Andersa, Kwiatowa, Lechicka, Letnia, Łużycka, Mieszka I, Niepodległości, Ogrodowa, Pogodna, Podgórna, Policyjna, Ks. Jerzego Popiełuszki, Słoneczna, Sportowa, Tęczowa, Topolowa, Wierzbowa, Wincentego Witosa, Wiosenna, Władysława Łokietka, Wodnika, Żołnierzy Wyklętych;

2. Gminny Punkt Dystrybucji nr 2 - Szkoła Podstawowa nr 2 w Gryfinie im. kpt. ż. w.

Mamerta Stankiewicza ul. 9 Maja 4, 74-100 Gryfino

obsługiwać będzie mieszkańców ulic:

9 Maja, 11 Listopada, Adama Mickiewicza, Adama Asnyka, Bolesława Limanowskiego, Bolesława Prusa, Henryka Sienkiewicza, Hugo Kołłątaja, Kolejowa, Krótka, Kujawska, Marii Konopnickiej, Mazowiecka, Mazurska, Okrężna, Opolska, Orłąt Lwowskich, Podlaska, Pomorska, Przytulna, Stanisława Staszica, Śląska, Władysława Reymonta, Wojska Polskiego;

3. Gminny Punkt Dystrybucji nr 3 - Szkoła Podstawowa nr 3 im. Noblistów Polskich,

ul. Iwaszkiewicza 70, 74-100 Gryfino

obsługiwać będzie mieszkańców:

- **miejsowość** : Szczawno

- **ulic**: Aleksandra Fredry, Artyleryjska, Bolesława Leśmiana, Czesława Miłosza, Elizy Orzeszkowej, Jana Kochanowskiego, Jana Pawła II, Jarostawa Iwaszkiewicza, Jesienna, Juliusza Słowackiego, Marii Dąbrowskiej, Mikołaja Reja, Sławomira Mrożka, Stanisława Lema, Stanisława Wyspiańskiego, Stefana Żeromskiego, Wisławy Szymborskiej, Zbigniewa Herberta, Zofii Nałkowskiej, Zygmunta Krasińskiego;

4. Gminny Punkt Dystrybucji nr 4 - Centrum Aktywności Lokalnej ul. Nadodrzańska 1,

74-100 Gryfino

obsługiwać będzie mieszkańców ulic:

1 Maja, Bałtycka, Bolesława Chrobrego, Bolesława Krzywoustego, Energetyków, Flisacza, Garbarska, Grunwaldzka, Kościelna, Łączna, Nadodrzańska, Parkowa, Piastów, Pionierów, Słowiańska, Sprzymierzonych, Szczecińska, Tadeusza Kościuszki, Targowa;

5. Gminny Punkt Dystrybucji nr 5 - Szkoła Podstawowa im. Małych Zesłańców Sybiru

w Radziszewie, ul. Szczecińska 54, 74-107 Daleszewo

obsługiwać będzie mieszkańców miejscowości:

Chlebowo, Daleszewo, Łubnica, Raczki, Radziszewo, Stare Brynki;

6. Gminny Punkt Dystrybucji nr 6 - Szkoła Podstawowa im. Bohaterów Westerplatte

w Gardnie, ul. Niepodległości 1, 74-100 Gryfino

obsługiwać będzie mieszkańców miejscowości:

Drzenin, Gardno, Parsówek, Wełtyń, Wysoka Gryfińska;

7. Gminny Punkt Dystrybucji nr 7 - Szkoła Podstawowa im. Jana Pawła II
w Chwarstnicy, ul. Gryfińska 19, 74-100 Gryfino
obsługiwać będzie mieszkańców miejscowości:
Borzym, Chwarstnica, Dołgie, Osuch, Mielenko Gryfińskie, Sobiemyśl, Sobieradz, Wirów
Wirówek;

8. Gminny Punkt Dystrybucji nr 8 - Szkoła Podstawowa im. ks. Barnima I w Żabnicy,
ul. Długa 20, 74-100 Gryfino
obsługiwać będzie mieszkańców miejscowości:
Czepino, Dębce, Nowe Brynki, Żabnica, Gryfino: ulica Fabryczna, Rybacka, Wodna, Zielna;

9. Gminny Punkt Dystrybucji nr 9 - Filia biblioteczna w Pniewie ul. Gryfińska 16,
74-100 Gryfino
obsługiwać będzie mieszkańców miejscowości:
Bartkowo, Ciosna, Gajki, Pniewo, Steklino, Steklno, Śremsko, Włodkowice, Zaborze,
Żórawie Żórawki;

10. Gminny Punkt Dystrybucji nr 10 - Świetlica Wiejska w Nowym Czarnowie,
Nowe Czarnowo 62/1, 74-100
obsługiwać będzie mieszkańców miejscowości:
Krajnik, Krzypnica, Nowe Czarnowo, Pastuszka;

Obsługę Gminnych Punktów Dystrybucji Preparatów Jodowych będą stanowić wyznaczeni
pracownicy:

- Szkół Podstawowych z Gryfina, Chwarstnicy, Gardna, Radziszewa i Żabnicy;
- Urzędu Miasta i Gminy w Gryfinie;
- Biblioteki Publicznej;
- Gryfińskiego Domu Kultury;
- Ośrodka Pomocy Społecznej;

oraz strażacy z jednostek Ochotniczych Straży Pożarnych gminy Gryfino.

Na osoby obsługujące w/w punkty będą nałożone decyzje na wykonanie świadczeń
osobistych w czasie pokoju na rzecz obrony zgodnie z art. 618 ustawy z dnia 11 marca 2022 r.
o obronie Ojczyzny.

W załączeniu przekazuję komunikat dot. dystrybucji preparatu jodowego w przypadku
wystąpienia zagrożenia radiacyjnego, graficzną mapę z rejonami dystrybucji tabletek
jodowych na terenie Gminy Gryfino, charakterystykę preparatu jodku potasu oraz ulotkę
informacyjną opracowaną przez Ministerstwo Zdrowia.

BURMISTRZ
Miasta i Gminy
GRYFINO

Mieczysław Sawaryn

13.10.2022

K O M U N I K A T
Burmistrza Miasta i Gminy Gryfino
z dnia 7 października 2022 roku
dotyczący dystrybucji tabletek jodku potasu

Zgodnie z wytycznymi Wojewody Zachodniopomorskiego informuję, że na terenie Gminy Gryfino utworzono 10 punktów wydawania preparatu jodku potasu.

Podkreślić należy, że jest to działanie wyłącznie o charakterze prewencyjnym,
a w chwili obecnej zagrożenie skażeniem radiacyjnym nie występuje.
Sytuacja jest na bieżąco monitorowana przez Państwową Agencję Atomistyki.

Lokalizacja punktów wydawania preparatu jodku potasu na terenie gminy Gryfino:

1. Gminny Punkt Dystrybucji nr 1 - Szkoła Podstawowa nr 1 z Oddziałami

Integracyjnymi im. Marii Dąbrowskiej w Gryfinie, ul. Łużycka 22, 74-100 Gryfino

obsługiwać będzie mieszkańców ulic:

Adama Rapackiego, Armii Krajowej, Brzozowa, Czechosłowacka, Generała Andersa, Kwiatowa, Lechicka, Letnia, Łużycka, Mieszka I, Niepodległości, Ogrodowa, Pogodna, Podgórna, Policyjna, Ks. Jerzego Popiełuszki, Słoneczna, Sportowa, Tęczowa, Topolowa, Wierzbowa, Wincentego Witosa, Wiosenna, Władysława Łokietka, Wodnika, Żołnierzy Wyklętych;

2. Gminny Punkt Dystrybucji nr 2 - Szkoła Podstawowa nr 2 w Gryfinie im. kpt. ż. w.

Mamerta Stankiewicza ul. 9 Maja 4, 74-100 Gryfino

obsługiwać będzie mieszkańców ulic:

9 Maja, 11 Listopada, Adama Mickiewicza, Adama Asnyka, Bolesława Limanowskiego, Bolesława Prusa, Henryka Sienkiewicza, Hugo Kołłątaja, Kolejowa, Krótka, Kujawska, Marii Konopnickiej, Mazowiecka, Mazurska, Okrężna, Opolska, Orłąt Lwowskich, Podlaska, Pomorska, Przytulna, Stanisława Staszica, Śląska, Władysława Reymonta, Wojska Polskiego;

3. Gminny Punkt Dystrybucji nr 3 - Szkoła Podstawowa nr 3 im. Noblistów Polskich, ul.

Iwaskiewiczza 70, 74-100 Gryfino

obsługiwać będzie mieszkańców:

- **miejsowość** : Szczawno

- **ulic:** Aleksandra Fredry, Artyleryjska, Bolesława Leśmiana, Czesława Miłosza, Elizy Orzeszkowej, Jana Kochanowskiego, Jana Pawła II, Jarosława Iwaszkiewicza, Jesienna, Juliusza Słowackiego, Marii Dąbrowskiej, Mikołaja Reja, Sławomira Mrożka, Stanisława Lema, Stanisława Wyspiańskiego, Stefana Żeromskiego, Wisławy Szymborskiej, Zbigniewa Herberta, Zofii Nałkowskiej, Zygmunta Krasińskiego;

4. Gminny Punkt Dystrybucji nr 4 - Centrum Aktywności Lokalnej ul. Nadodrzańska 1, 74-100 Gryfino

obsługiwać będzie mieszkańców ulic:

1 Maja, Bałtycka, Bolesława Chrobrego, Bolesława Krzywoustego, Energetyków, Flisacza, Garbarska, Grunwaldzka, Kościelna, Łączna, Nadodrzańska, Parkowa, Piastów, Pionierów, Słowiańska, Sprzymierzonych, Szczecińska, Tadeusza Kościuszki, Targowa;

5. Gminny Punkt Dystrybucji nr 5 - Szkoła Podstawowa im. Małych Zesłańców Sybiru w Radziszewie, ul. Szczecińska 54, 74-107 Daleszewo

obsługiwać będzie mieszkańców miejscowości:

Chlebowo, Daleszewo, Łubnica, Raczki, Radziszewo, Stare Brynki;

6. Gminny Punkt Dystrybucji nr 6 - Szkoła Podstawowa im. Bohaterów Westerplatte w Gardnie, ul. Niepodległości 1, 74-100 Gryfino

obsługiwać będzie mieszkańców miejscowości:

Drzenin, Gardno, Parsówek, Weltyń, Wysoka Gryfińska;

7. Gminny Punkt Dystrybucji nr 7 - Szkoła Podstawowa im. Jana Pawła II w Chwarstnicy, ul. Gryfińska 19, 74-100 Gryfino

obsługiwać będzie mieszkańców miejscowości:

Borzym, Chwarstnica, Dołgie, Osuch, Mielenko Gryfińskie, Sobiemyśl, Sobieradz, Wirów Wirówek;

8. Gminny Punkt Dystrybucji nr 8 - Szkoła Podstawowa im. ks. Barnima I w Żabnicy, ul. Długa 20, 74-100 Gryfino

obsługiwać będzie mieszkańców miejscowości:

Czepino, Dębce, Nowe Brynki, Żabnica, Gryfino: ulica Fabryczna, Rybacka, Wodna, Zielna;

9. Gminny Punkt Dystrybucji nr 9 - Filia biblioteczna w Pniewie ul. Gryfińska 16,
74-100 Gryfino

obsługiwać będzie mieszkańców miejscowości:

Bartkowo, Ciosna, Gajki, Pniewo, Steklino, Steklno, Śremsko, Włodkowice, Zaborze,
Żórawie Żórawki;

10. Gminny Punkt Dystrybucji nr 10 - Świetlica Wiejska w Nowym Czarnowie,
Nowe Czarnowo 62/1, 74-100

obsługiwać będzie mieszkańców miejscowości:

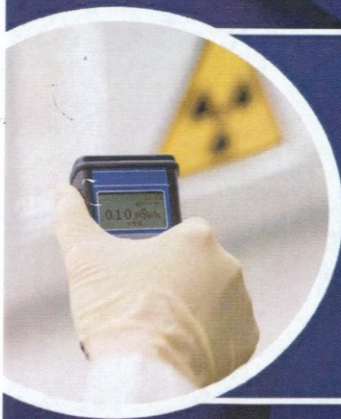
Krajnik, Krzypnica, Nowe Czarnowo, Pastuszka;

Jeżeli dojdzie do zdarzenia radiacyjnego, stosowny komunikat zostanie podany w mediach ogólnopolskich i lokalnych, a dystrybucja tabletek ruszy natychmiast po wydaniu stosownej decyzji przez Ministra Spraw Wewnętrznych i Administracji.

W załączeniu przekazuję: charakterystykę preparatu jodku potasu, ulotkę informacyjną oraz graficznie opracowane rejony dystrybucji tabletek jodowych na terenie Gminy Gryfino.


Z upoważnienia
Burmistrza Miasta i Gminy Gryfino
Zastępcą Burmistrza
Paweł Nikitiński

DODATKOWE INFORMACJE



Państwowa Agencja Atomistyki i Centralne Laboratorium Ochrony Radiologicznej prowadzą stały monitoring poziomu promieniowania w atmosferze. Wyniki monitoringu oraz komunikaty dostępne są na stronie internetowej www.gov.pl/web/paa

Więcej o zaleceniach i przeciwwskazaniach stosowania jodku potasu

 rejestrmedyczne.ezdrowie.gov.pl

**JĘŚLI WYSTĄPIĄ JAKIEKOLWIEK
OBJAWY NIEPOŻĄDANE
ORAZ W PRZYPADKU JAKICHKOLWIEK
WĄTPLIWOŚCI, SKONTAKUJ SIĘ
Z LEKARZEM LUB FARMACEUTĄ!**

PROFILAKTYKA JODOWA

BROSZURA INFORMACYJNA

! W przypadku awarii elektrowni jądrowej i uwolnienia do atmosfery radioaktywnego jodu konieczne jest podanie osobom, przebywającym na zagrożonym terenie, tabletki zawierającej wysokie stężenie stabilnego jodu.

Przyjęcie tabletki nasycza tarczycę stabilnym jodem blokując wchłanianie przez nią radioaktywnego jodu i zapobiegając jego gromadzeniu.

Aby zapewnić odpowiednią ochronę, lek należy przyjąć doustnie, niezwłocznie po otrzymaniu komunikatu od właściwych służb o wystąpieniu skażenia radiacyjnego (najlepiej w ciągu 2 godzin). Przyjęcie tabletek w ciągu 8 godzin od ekspozycji na działanie promieniowania nadal pozostaje korzystne.

Dawkowanie tabletek ze stabilnym jodem zależy od wieku.

Stosowanie dawki większej lub mniejszej od zalecanej może zagrozić zdrowiu.

- dorośli do 60 r. ż. i dzieci powyżej 12 r. ż.: 2 tabletki (co odpowiada 100 mg jodu)
- dzieci od 3 do 12 r. ż.: 1 tabletki (50 mg jodu)
- dzieci od 1 miesiąca do 3 r. ż.: ½ tabletki (25 mg jodu)
- noworodki: ¼ tabletki (12,5 mg jodu)
- kobiety w ciąży i karmiące piersią: 2 tabletki (100 mg jodu)



Wskazówki dotyczące przyjmowania tabletek ze stabilnym jodem



Aby uzyskać odpowiednią dawkę dla niemowląt i małych dzieci, należy przelamać tabletkę wzdłuż linii podziału i podać dziecku wskazaną część tabletki.

Tabletki można rozgryzać lub połykać w całości. Dla dzieci karmionych piersią można rozkruszyć tabletki i rozpuścić je w wodzie, syropie lub innym płynie.

Kiedy nie przyjmować leku?



jeśli masz uczulenie na jodek potasu lub którykolwiek z pozostałych składników tego leku



jeśli masz nadczynność tarczycy



jeśli masz zaburzenie naczyń krwionośnych (zapalenie naczyń z hipokomplementemią)



jeśli masz choroby autoimmunologiczne połączone ze świądem i pęcherzami na skórze (opryszczkowe zapalenie skóry Dühringa)

OSTRZEŻENIA I ŚRODKI OSTROŻNOŚCI

UWAŻAJ, JEŚLI:

- stosujesz lub stosowałeś w przeszłości leczenie chorób tarczycy
- występuje u Ciebie nieleczonej autonomii tarczycy
- występuje u Ciebie zaburzenie czynności nerek
- masz zaburzenia czynności nadnerczy i stosujesz leczenie z tym związane
- jesteś odwodniony
- przyjmujesz leki hamujące czynność tarczycy, leki moczopędne oszczędzające potas, a także kaptopril, enalapril lub chinidynę



PAMIĘTAJ! ZWRÓĆ SIĘ O PORADĘ LEKARZA

przed przyjęciem leku

→ w przypadku występowania złośliwego nowotworu tarczycy lub takiego podejrzenia

→ w przypadku zwężenia dróg oddechowych (powodującego trudności w oddychaniu)

po przyjęciu leku

→ z noworodkiem w celu skontrolowania czynności tarczycy



Jodek potasu G.L. Pharma,

65 mg, tabletki

Kalii iodidum

Należy uważnie zapoznać się z treścią ulotki przed zastosowaniem leku, ponieważ zawiera ona informacje ważne dla pacjenta.

- Należy zachować tę ulotkę, aby w razie potrzeby móc ją ponownie przeczytać.
- W razie jakichkolwiek wątpliwości należy zwrócić się do lekarza lub farmaceuty.
- Lek ten przepisano ściśle określonej osobie. Nie należy go przekazywać innym. Lek może zaszkodzić innej osobie, nawet jeśli objawy jej choroby są takie same.
- Jeśli wystąpią jakiegokolwiek objawy niepożądane, w tym wszelkie możliwe objawy niepożądane niewymienione w ulotce, należy powiedzieć o tym lekarzowi lub farmaceucie. Patrz punkt 4.

Spis treści ulotki

1. Co to jest lek Jodek potasu G.L. Pharma i w jakim celu się go stosuje
2. Informacje ważne przed przyjęciem leku Jodek potasu G.L. Pharma
3. Jak przyjmować lek Jodek potasu G.L. Pharma
4. Możliwe działania niepożądane
5. Jak przechowywać lek Jodek potasu G.L. Pharma
6. Zawartość opakowania i inne informacje

1. Co to jest lek Jodek potasu G.L. Pharma i w jakim celu się go stosuje

Jodek potasu stosowany jest w przypadku katastrof nuklearnych lub uszkodzeń reaktorów jądrowych w celu zapobiegania wychwytywi radioaktywnego jodu przez tarczycę.

W trakcie uszkodzeń reaktorów jądrowych może dojść do emisji radioaktywnego jodu. W przypadku skażenia, radioaktywny jod wychwytywany jest przez tarczycę. Przyjęcie nie-radioaktywnego jodu (np. w postaci jodu potasu) zapobiega wychwytywi jodu radioaktywnego przez tarczycę przed lub po wystąpieniu skażenia.

2. Informacje ważne przed przyjęciem leku Jodek potasu G.L. Pharma

Kiedy nie przyjmować leku Jodek potasu G.L. Pharma

- jeśli pacjent ma uczulenie na jodek potasu lub którykolwiek z pozostałych składników tego leku (wymienione w punkcie 6),
- jeśli u pacjenta występuje nadczynność tarczycy, objawiająca się wytwarzaniem zbyt dużej ilości hormonów tarczycy,
- jeśli u pacjenta występuje zaburzenie naczyń krwionośnych (zapalenie naczyń z hipokomplementemią),
- jeśli u pacjenta występują choroby autoimmunologiczne połączone ze świądem i pęcherzami na skórze (opryszczkowate zapalenie skóry Duhringa).

Ostrzeżenia i środki ostrożności

Przed rozpoczęciem przyjmowania leku Jodek potasu G.L. Pharma należy zwrócić się do lekarza lub farmaceuty:

- w przypadku występowania złośliwego nowotworu tarczycy lub takiego podejrzenia,
- w przypadku zwięzienia dróg oddechowych (powodującego trudności w oddychaniu). Podanie leku Jodek potasu G.L. Pharma może pogorszyć ten stan,
- jeśli u pacjenta stosuje się lub stosowane było w przeszłości leczenie chorób tarczycy,
- jeśli u pacjenta występuje nieleczona autonomia tarczycy,
- jeśli u pacjenta występuje zaburzenie czynności nerek,
- w przypadku zaburzenia czynności nadnerczy i leczenia z tym związanego,
- jeśli pacjent jest odwodniony lub występują u niego skurcze spowodowane upałem,
- w przypadku przyjmowania leków wymienionych w punkcie „Inne leki i lek Jodek potasu G.L. Pharma”.

Dzieci

Z noworodkiem w wieku kilku tygodni, po podaniu leku Jodek potasu G.L. Pharma należy zgłosić się do lekarza tak szybko

jak to możliwe, w celu skontrolowania czynności tarczycy.

Inne leki i lek Jodek potasu G.L. Pharma

Należy powiedzieć lekarzowi lub farmaceucie o wszystkich lekach przyjmowanych obecnie lub ostatnio, a także o lekach, które pacjent planuje przyjmować.

Należy pamiętać, że informacja ta dotyczy również leków przyjmowanych niedawno.

Należy poinformować lekarza, jeśli pacjent przyjmuje:

- leki hamujące czynność tarczycy; w przypadku jednoczesnego stosowania z lekiem Jodek potasu G.L. Pharma stan pacjenta musi być ściśle monitorowany przez lekarza,
- kaptopryl lub enalapryl; leki te mogą powodować zwiększenie stężenia potasu we krwi,
- chinidynę; działanie chinidyny na serce może zostać zwiększone przez lek Jodek potasu G.L. Pharma,
- leki moczopędne oszczędzające potas jak amilorid lub triamteren; leki te mogą powodować zwiększenie stężenia potasu we krwi.

Stosowanie leku Jodek potasu G.L. Pharma może wpływać na terapię z zastosowaniem radioaktywnego jodu oraz wyniki badań tarczycy.

Ciąża, karmienie piersią i wpływ na płodność

W ciąży i w okresie karmienia piersią lub gdy istnieje podejrzenie, że kobieta jest w ciąży, lub gdy planuje ciążę, przed zastosowaniem tego leku należy poradzić się lekarza lub farmaceuty.

Kobiety w ciąży mogą przyjąć maksymalnie 2 dawki (tzn. 2 tabletki dwa razy). Jeśli lek Jodek potasu G.L. Pharma jest podany w późnym okresie ciąży, zaleca się zbadać czynność tarczycy u noworodka.

Kobiety karmiące piersią mogą przyjąć maksymalnie 2 dawki (tzn. 2 tabletki dwa razy).

Jod wydzielany jest do mleka kobiecego, ale jego ilość nie jest wystarczająca, aby w pełni chronić dziecko. Dlatego należy podać jodek potasu również dziecku (patrz punkt „Jak przyjmować lek Jodek potasu G.L. Pharma”).

Prowadzenie pojazdów i obsługiwanie maszyn

Jodek potasu nie ma wpływu na zdolność do prowadzenia pojazdów i obsługiwanie maszyn.

Lek Jodek potasu G.L. Pharma zawiera laktozę.

Ten lek zawiera laktozę. Jeśli u pacjenta występuje nietolerancja niektórych cukrów, należy skonsultować się z lekarzem przed zastosowaniem tego leku.

3. Jak przyjmować lek Jodek potasu G.L. Pharma

Tabletki zawierające jod należy przyjmować jedynie w przypadku katastrof jądrowych i po komunikacie odpowiednich władz np. za pośrednictwem radia lub telewizji. Nie podejmować samodzielnie decyzji o przyjęciu leku.

Lek należy przyjmować zawsze zgodnie z instrukcjami podanymi w tej ulotce lub zgodnie z zaleceniami lekarza lub farmaceuty. W razie wątpliwości należy zwrócić się do lekarza lub farmaceuty. W celu zapewnienia odpowiedniej ochrony, lek należy przyjąć tak szybko jak to możliwe (w ciągu 2 godzin) po ogłoszeniu, że wystąpiło skażenie radioaktywnym jodem. Jeśli tabletki zostaną przyjęte w ciągu 4 do 6 godzin po wystawieniu na działanie radioaktywnym jodem, ochrona wynosi około 50%. Po upływie 12 godzin od skażenia, przyjęcie tabletek mija się celem, ponieważ tarczycy wychwytyła już radioaktywny jod.

Tabletki można rozgryzać lub polykać w całości. Dla dzieci karmionych piersią, można rozkruszyć tabletki i rozprowadzić je w wodzie, syropie lub innym płynie.

Całkowite rozpuszczenie tabletki może trwać do 6 minut. Należy upewnić się, że tabletki jest całkowicie rozpuszczona przed podaniem jej dziecku.

Zalecane dawkowanie:

Dorośli i dzieci powyżej 12 lat: 2 tabletki
Dzieci od 3 do 12 lat: 1 tabletki
Dzieci od miesiąca do 3 lat: pół tabletki
Noworodki i niemowlęta młodsze niż 1 miesiąc: jedna czwarta tabletki
Kobiety w ciąży: 2 tabletki. Jest to dawka zapewniająca ochronę również dziecku.
Karmiące piersią: 2 tabletki

Kobiety w ciąży i karmiące piersią mogą przyjąć maksymalnie dwie dawki (dwa razy 2 tabletki). Noworodki mogą przyjąć tylko jedną dawkę. Dzieciom, u których wystąpiły reakcje skórne, nie należy podawać kolejnych dawek.

Stosowanie tabletek zawierających jod nie jest zalecane u osób powyżej 40 lat, ponieważ w tym wieku nie występuje zwiększone ryzyko zachorowania na nowotwór tarczycy spowodowany działaniem radioaktywnego jodu.

Pojedyncze przyjęcie wyżej opisanych dawek chroni przed możliwym wchłonięciem radioaktywnego jodu w czasie przejścia chmury radioaktywnej.

Jeśli skażenie radioaktywnym jodem przedłuża się, wymienione powyżej dawki należy przyjmować przez cały czas trwania zagrożenia.

Tabletkę można podzielić na cztery równe dawki.

Przyjęcie większej niż zalecana dawki leku Jodek potasu G.L. Pharma

Przyjęcie większej niż podana powyżej dawki leku Jodek potasu G.L. Pharma nie zwiększa działania ochronnego. Jeśli pacjent przyjmie za dużą dawkę leku Jodek potasu G.L. Pharma, może wystąpić zatrucie jodem z ciężkimi działaniami niepożądanymi, jak zaburzenia oddychania i zaburzenia serca.

W przypadku przyjęcia zbyt dużej dawki leku Jodek potasu G.L. Pharma, należy bezzwłocznie skontaktować się z lekarzem.

4. Możliwe działania niepożądane

Jak każdy lek, lek ten może powodować działania niepożądane, chociaż nie u każdego one wystąpią.

Rzadko (mogą występować u więcej niż 1 na 1000 pacjentów):

- Wysypka skórna występująca czasowo.

Częstość nieznana (częstość występowania nie może zostać określona na podstawie dostępnych danych):

- Nadczynność tarczycy (charakteryzująca się utratą masy ciała, zwiększonym apetytem, nietolerancją na gorąco i zwiększoną potliwością),
- Powiększenie tarczycy z lub bez obrzęku śluzowego (pogrubienie skóry i tkanek, szczególnie na twarzy),
- Reakcje nadwrażliwości jak obrzęk ślinianek, ból głowy, świszczący oddech lub kaszel, zaburzenia żołądkowe.

Jeśli wystąpią jakiegokolwiek objawy niepożądane, w tym wszelkie możliwe objawy niepożądane niewymienione w ulotce, należy zwrócić się do lekarza lub farmaceuty.

Zgłaszanie działań niepożądanych

Jeśli wystąpią jakiegokolwiek objawy niepożądane, w tym wszelkie objawy niepożądane niewymienione w ulotce, należy powiedzieć o tym lekarzowi lub farmaceucie. Działania niepożądane można zgłaszać bezpośrednio do Departamentu Monitorowania Niepożądanych Działań Produktów Leczniczych Urzędu Rejestracji Produktów Leczniczych, Wyrobów Medycznych i Produktów Biobójczych
Al. Jerozolimskie 181 C
02-222 Warszawa
Tel.: + 48 22 49 21 301
Faks: + 48 22 49 21 309
e-mail: ndl@urpl.gov.pl

Działania niepożądane można zgłaszać również podmiotowi odpowiedzialnemu. Dzięki zgłoszeniu działań niepożądanych można będzie zgromadzić więcej informacji na temat bezpieczeństwa stosowania leku.

5. Jak przechowywać lek Jodek potasu G.L. Pharma

Lek należy przechowywać w miejscu niewidocznym i niedostępnym dla dzieci.

Nie przechowywać w temperaturze powyżej 25°C.

Przechowywać w oryginalnym opakowaniu w celu ochrony przed światłem i wilgocią.

Nie stosować tego leku po upływie terminu ważności zamieszczonego na opakowaniu po: EXP. Termin ważności oznacza ostatni dzień podanego miesiąca.

Leków nie należy wyrzucać do kanalizacji ani domowych pojemników na odpady. Należy zapytać farmaceutę, jak usunąć leki, których się już nie używa. Takie postępowanie pomoże chronić środowisko.

6. Zawartość opakowania i inne informacje

Co zawiera lek Jodek potasu G.L. Pharma

- Substancją czynną leku jest potas jodek. 1 tabletki zawiera 65 mg potasu jodu, co odpowiada 50 mg jodu.

- Pozostałe składniki leku to: skrobia kukurydziana, laktoza jednowodna, celuloza mikrokrystaliczna, kopolimer metakrylanu butylu zasadowy, magnezu stearynian.

Jak wygląda lek Jodek potasu G.L. Pharma i co zawiera opakowanie

Biała do brązowobiała, okrągła wypukła tabletki z linią podziału w kształcie krzyża na wewnętrznej stronie i nacięciami na zewnętrznej stronie.

Opakowanie zawiera blister z 2, 6, 10 lub 20 tabletkami.

Nie wszystkie wielkości opakowań muszą znajdować się w obrocie.

Podmiot odpowiedzialny i wytwórca

G.L. Pharma GmbH
Schlossplatz 1
8502 Lannach
Austria

W celu uzyskania bardziej szczegółowych informacji należy zwrócić się do miejscowego przedstawiciela podmiotu odpowiedzialnego:

G.L. Pharma GmbH Sp. z o.o. Oddział w Polsce
Al. Jana Pawła II 61
01-031 Warszawa
Polska

Tel: 022 / 636 52 23; 636 53 02
Fax: 022 / 636 50 76

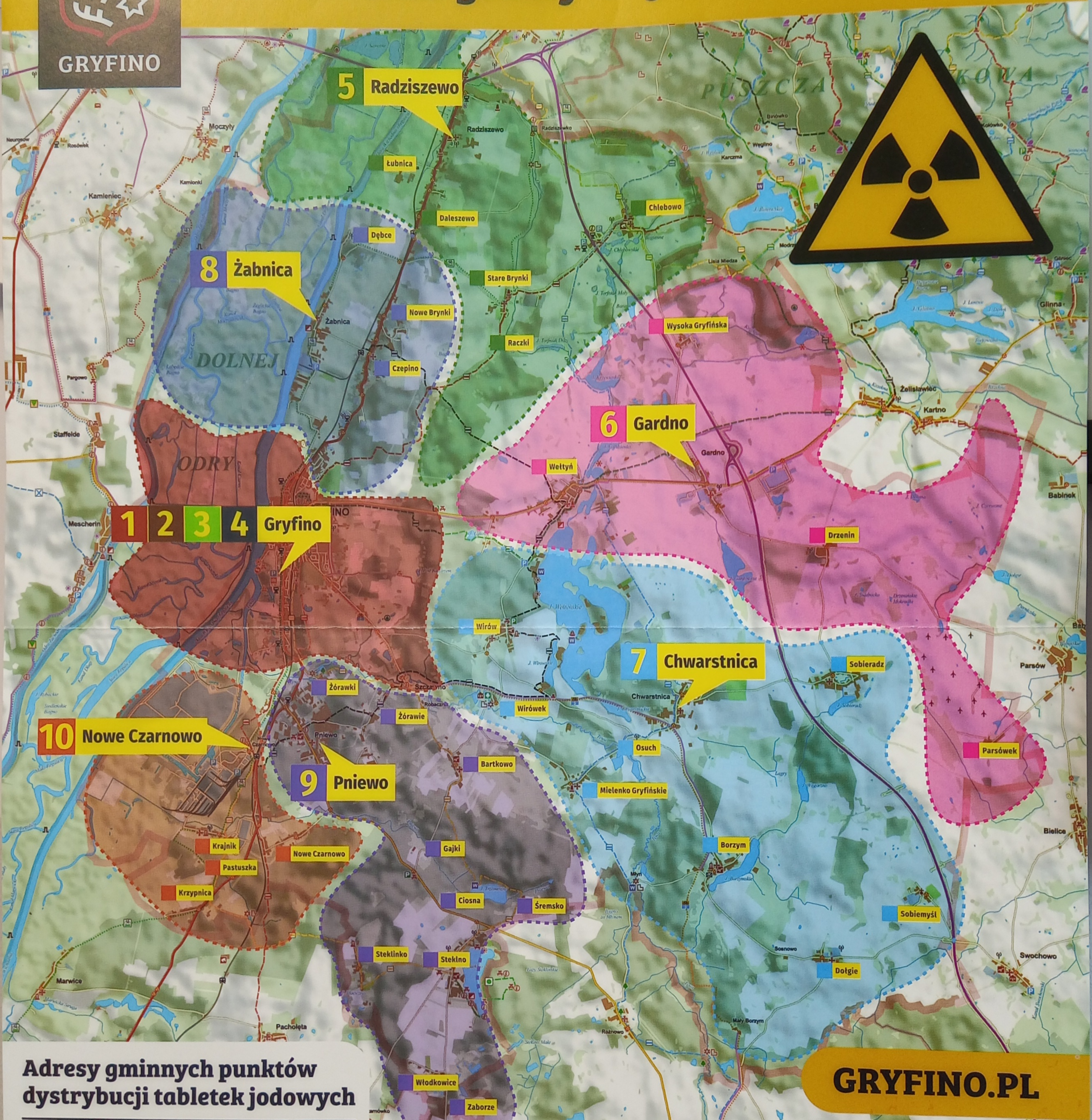
Ten produkt medyczny jest zarejestrowany w krajach członkowskich Unii Europejskiej pod następującymi nazwami:

Holandia:	Kajodan 65 mg tabletten
Bulgaria:	калий йодид G.L. Pharma 65 mg таблетки
Cypr:	ωδιοξούο κάλιο G.L. Pharma 65 mg δισκία
Czechy:	Jodid draselný G.L. Pharma 65 mg tablety
Estonia:	Potassium iodide G.L. Pharma
Finlandia:	Kaliumjodidi G.L. Pharma 65 mg tablettia
Irlandia:	Potassium iodide G.L. Pharma 65 mg tablets
Islandia:	Kaliumjodíði G.L. Pharma 65 mg töflur
Łotwa:	Potassium iodide G.L. Pharma 65 mg tablettes
Litwa:	Potassium iodide G.L. Pharma 65 mg tablets
Malta:	Kaliumjodide G.L. Pharma 65 mg tablets
Polska:	Jodek potasu G.L. Pharma
Portugalia:	Iodeto de potássio G.L. Pharma 65 mg comprimidos
Rumunia:	Iodură de potasiu G.L. Pharma 65 mg comprimate
Szwecja:	Kaliumjodid G.L. Pharma 65 mg tabletter
Słowacja:	Jodid draselný G.L. Pharma 65 mg tablet
Słowenia:	Kalijev jodid G.L. Pharma 65 mg tablete
Wielka Brytania:	Potassium iodide 65 mg tablets

Data ostatniej aktualizacji ulotki: 27.04.2016



Rejony dystrybucji tabletek jodowych na terenie gminy Gryfino



Adresy gminnych punktów dystrybucji tabletek jodowych

GRYFINO.PL

- 1** Szkoła Podstawowa nr 1 z Oddziałami Integracyjnymi im. Marii Dąbrowskiej w Gryfinie, **ul. Łużycka 22, 74-100 Gryfino**
OBŚŁUGA MIESZKAŃCÓW ULIC: Adama Rapackiego, Armii Krajowej, Brzozowa, Czechosłowacka, Generała Andersa, Kwiatowa, Lechicka, Letnia, Łużycka, Mieszka I, Niepodległości, Ogrodowa, Pogodna, Podgórna, Policyjna, Ks. Jerzego Popiełuszki, Słoneczna, Sportowa, Tęczowa, Topolowa, Wierzbowa, Wincentego Witosa, Wiosenna, Władysława Łokietka, Wodnika, Żołnierzy Wyklętych
- 2** Szkoła Podstawowa nr 2 w Gryfinie im. kpt. ż. w. Mamerta Stankiewicza, **ul. 9 Maja 4, 74-100 Gryfino**
OBŚŁUGA MIESZKAŃCÓW ULIC: 9 Maja, 11 Listopada, Adama Mickiewicza, Adama Asnyka, Bolesława Limanowskiego, Bolesława Prusa, Henryka Sienkiewicza, Hugo Kołłątaja, Kolejowa, Krótka, Kujawska, Marii Konopnickiej, Mazowiecka, Mazurska, Okrężna, Opolska, Orłąt Lwowskich, Podlaska, Pomorska, Przytulna, Stanisława Staszica, Śląska, Władysława Reymonta, Wojska Polskiego
- 3** Szkoła Podstawowa nr 3 im. Noblistów Polskich, **ul. Iwaskiewicza 70, 74-100 Gryfino**
OBŚŁUGA MIESZKAŃCÓW ULIC: Aleksandra Fredry, Artyleryjska, Bolesława Leśmiana, Czesława Mitosza, Elizy Orzeszkowej, Jana Kochanowskiego, Jana Pawła II, Jarosława Iwaskiewicza, Jesienna, Juliusza Słowackiego, Marii Dąbrowskiej, Mikołaja Reja, Sławomira Mrożka, Stanisława Lema, Stanisława Wyspiańskiego, Stefana Żeromskiego, Wisławy Szymborskiej, Zbigniewa Herberta, Zofii Nałkowskiej, Zygmunta Krasińskiego oraz mieszkańców miejscowości Szczawno
- 4** Centrum Aktywności Lokalnej, **ul. Nadodrzańska 1, 74-100 Gryfino**
OBŚŁUGA MIESZKAŃCÓW ULIC: 1 Maja, Bałtycka, Bolesława Chrobrego, Bolesława Krzywoustego, Energetyków, Flisacza, Garbarska, Grunwaldzka, Kościelna, Łączna, Nadodrzańska, Parkowa, Piastów, Pionierów, Słowińska, Sprzymierzonych, Szczecińska, Tadeusza Kościuszki, Targowa

- 5** Szkoła Podstawowa im. Małych Zesańców Sybiru w Radziszewie, **ul. Szczecińska 54, 74-107 Daleszewo**
OBŚŁUGA MIESZKAŃCÓW MIEJSCOWOŚCI: Chlebowo, Daleszewo, Łubnica, Raczkki, Radziszewo, Stare Brynki
- 6** Szkoła Podstawowa im. Bohaterów Westerplatte w Gardnie, **ul. Niepodległości 1, 74-100 Gryfino**
OBŚŁUGA MIESZKAŃCÓW MIEJSCOWOŚCI: Drzenin, Gardno, Parsówek, Weltyń, Wysoka Gryfińska
- 7** Szkoła Podstawowa im. Jana Pawła II w Chwarstnicy, **ul. Gryfińska 19, 74-100 Gryfino**
OBŚŁUGA MIESZKAŃCÓW MIEJSCOWOŚCI: Borzym, Chwarstnica, Dołgie, Osuch, Mielenko Gryfińskie, Sobiemyśl, Sobieradz, Wirów, Wirówek
- 8** Szkoła Podstawowa im. ks. Barnima I w Żabnicy, **ul. Długa 20, 74-100 Gryfino**
OBŚŁUGA MIESZKAŃCÓW MIEJSCOWOŚCI: Czepino, Dębce, Nowe Brynki, Żabnica
OBŚŁUGA MIESZKAŃCÓW GRYFINA ULICE: Fabryczna, Rybacka, Wodna, Zielna
- 9** Filia biblioteczna w Pniewie, **ul. Gryfińska 16, 74-100 Gryfino**
OBŚŁUGA MIESZKAŃCÓW MIEJSCOWOŚCI: Bartkowo, Ciosna, Gajki, Pniewo, Steklino, Stekno, Śremsko, Włodkowice, Zaborze, Żórawie, Żórawki
- 10** Świetlica Wiejska w Nowym Czarnowie, **Nowe Czarnowo 62/1, 74-100 Gryfino**
OBŚŁUGA MIESZKAŃCÓW MIEJSCOWOŚCI: Krajnik, Krzypnica, Nowe Czarnowo, Pastuszka